

**Sortie à Chasseradès au bord de l'Allier  
à la recherche du Pavot du Pays de Galles 28 juin 2015**

Participants : Jackie et Robert, Mary et David, Geneviève, Martine, Nadine, Yolande, Christiane, Claude, Raymond, Jean Claude, Ouanie et Sabot.

Beau temps chaud, c'est l'été, mais à 1200 m d'altitude nous apprécierons la fraîcheur à l'ombre des arbres, au bord de l'eau.

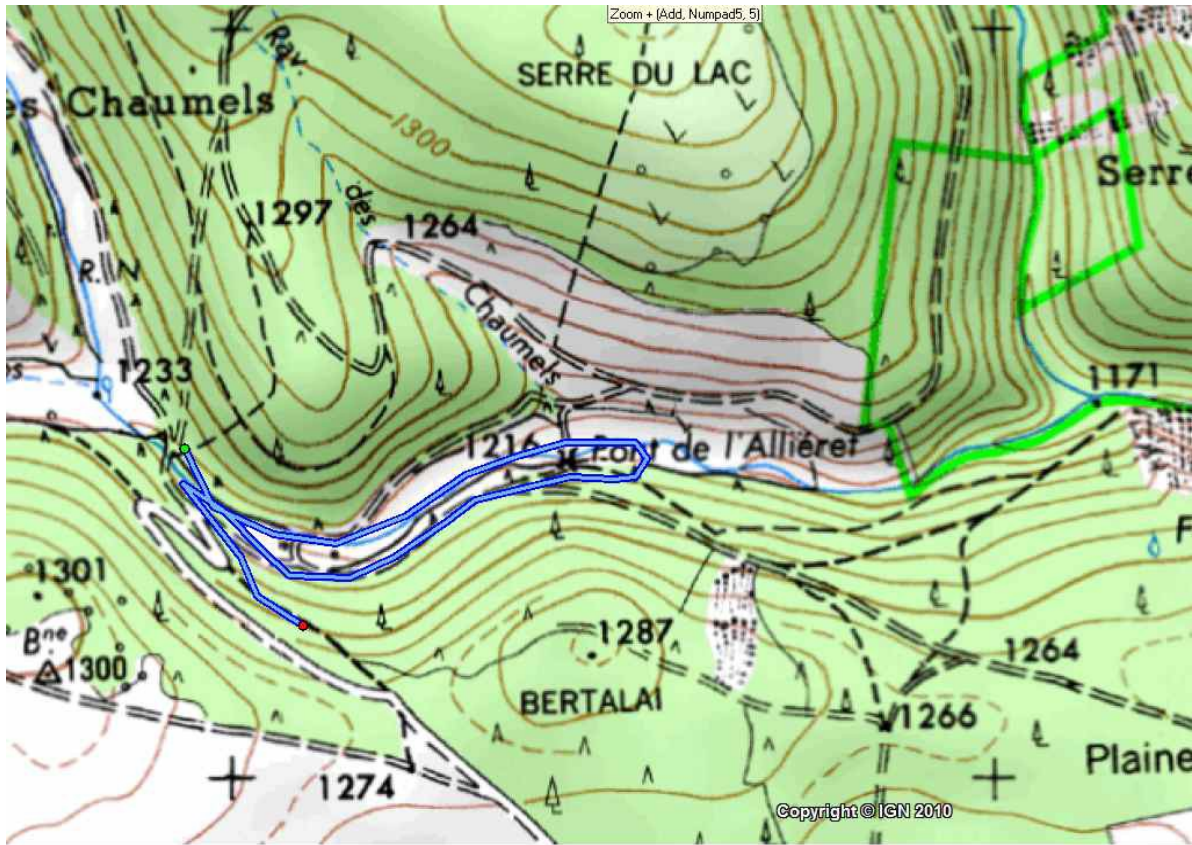
11 Barmy's au départ de Mende, direction la Pierre Plantée où nous attend la première trouvaille de la journée : le gaillet boréal *Galium boreale* qui pousse, encerclé de fourmilières, au bord d'un parking. Il est reconnaissable par ses 4 feuilles verticillées dont chacune possède 3 nervures bien visibles.

C'est une plante rare en Lozère, une seule autre station est connue à Nasbinals sur l'Aubrac.



Après quelques photos, nous reprenons la route jusqu'à Chasseradès où nous attend Nadine. Seuls les plus téméraires se sont aventurés en voiture jusqu'au bout du chemin au départ de la balade.





Le premier pied du Pavot du Pays de Galles *Meconopsis cambrica* est vite trouvé près du premier pont. Il reste deux fleurs ouvertes mais il y a encore des boutons. Il pousse sous un arbre inconnu de nous. Raymond suggère que c'est un saule à feuilles de laurier à cause de la ressemblance des feuilles luisantes.

Après vérification, il s'agit bien de ce saule appelé aussi saule à 5 étamines *Salix pentandra*. Encore une trouvaille car c'est un arbre rare.







En suivant le cours de l'Allier, nous trouvons beaucoup d'autres pieds de pavots, nous en avons compté 156. C'est le nombre inscrit sur la fiche d'observation de terrain pour la mission flore « Meconopsis » lancé par Tela Botanica. Il s'agit d'une mission nationale de reconnaissance sur le terrain afin de mieux connaître l'implantation de ce pavot en France. ( On pourrait rajouter le jardin de David mais il se trouve outre-manche). Fiche de terrain en pièce jointe.







Sous l'arche du vieux pont d'Alliéret s'est installée une belle touffe de pavots. Nous avons prédit la fin prochaine de ce pont qui menace ruine.

**Un peu de vocabulaire** : les pavots poussent parmi d'autres grandes plantes : doronic d'Autriche, adénostyle à feuilles d'alliaire, épilobe en épi, c'est une **mégaphorbiaie**. Et toutes ces plantes poussent sous les arbres au bord de l'Allier, c'est une **ripisylve**. (Attention, il y aura une interro à la prochaine sortie).

Pique-nique sous les frondaisons et sieste digestive appréciée.

Les doronics d'Autriche sont grands et beaux, ils dominent les autres plantes. Je n'ai jamais vu une colonie aussi nombreuse.





Sabot court dans le ruisseau en dérangeant quelques libellules et grenouilles rouges.



Les fleurs des adénostyles à feuilles d'alliaire sont très belles vues à la loupe. Elles dégagent un parfum très discret et subtil.





Nadine nous présente une nouvelle plante à aller voir sur le Mont Lozère : *Schistostega pennata*, une mousse lumineuse. Programme de la prochaine sortie.

Fin du reportage....

Clé 1 = Pierre plantée (Montbel), 2 = Bord de l'Allier, 3 = Sous bois

Famille	LatinTB	Français	Clef
Pinaceae	<i>Picea abies</i> subsp. <i>abies</i> (L.) H.Karst.	Epicéa commun (Sapin rouge)	3
Salicaceae	<i>Salix pentandra</i> L.	Saule à cinq étamines	2
Polygonaceae	<i>Bistorta officinalis</i> Delarbre	Renouée bistorte, Serpentaire	2
Polygonaceae	<i>Rumex crispus</i> L.	Rumex crépu	2
Amaranthaceae	<i>Blitum bonus-henricus</i> (L.) C.A.Mey.	Epinaud sauvage	3
Caryophyllaceae	<i>Stellaria holostea</i> L.	Stellaire holostée	3
Caryophyllaceae	<i>Stellaria alsine</i> Grimm	Stellaire alsine	2
Caryophyllaceae	<i>Silene vulgaris</i> (Moench) Garcke	Silène enflé	2
Caryophyllaceae	<i>Dianthus deltoides</i> L.	Oeillet deltoide	2
Ranunculaceae	<i>Ranunculus repens</i> L.	Renoncule rampante	2
Ranunculaceae	<i>Ranunculus aconitifolius</i> L.	Renoncule à feuilles d'aconit	2
Ranunculaceae	<i>Thalictrum aquilegifolium</i> L.	Pigamon à feuilles d'ancolie	2
Papaveraceae	<i>Meconopsis cambrica</i> (L.) Vig.	Pavot de Pays de Gaule	2
Saxifragaceae	<i>Chrysosplenium oppositifolium</i> L.	Dorine à feuilles opposées	2
Rosaceae	<i>Potentilla erecta</i> (L.) Rausch.	Potentille dressée	2
Rosaceae	<i>Fragaria vesca</i> L.	Fraisier des bois	2
Rosaceae	<i>Sorbus aucuparia</i> L.	Sorbier des oiseleurs	3
Rosaceae	<i>Sorbus aria</i> (L.) Crantz	Alisier	3
Fabaceae	<i>Vicia cracca</i> L.	Vesce à épis	2
Fabaceae	<i>Medicago lupulina</i> L.	Luzerne lupuline	3
Geraniaceae	<i>Geranium nodosum</i> L.	Géranium noueux	3
Geraniaceae	<i>Geranium robertianum</i> subsp. <i>robertianum</i> L.	Herb-à-Robert	3
Linaceae	<i>Linum catharticum</i> L.	Lin purgatif	2
Violaceae	<i>Viola tricolor</i> L.	Pensée sauvage	2
Onagraceae	<i>Epilobium angustifolium</i> L.	Epilobe à feuilles étroites	3
Onagraceae	<i>Epilobium montanum</i> L.	Epilobe des montagnes	3
Onagraceae	<i>Epilobium tetragonum</i> L.	Epilobe à quatre angles	2
Onagraceae	<i>Epilobium obscurum</i> Schreb.	Épilobe foncé	2
Apiaceae	<i>Chaerophyllum hirsutum</i> L.	Cerfeuil dressé	2
Apiaceae	<i>Conopodium majus</i> (Gouan) Loret	Génotte	2
Apiaceae	<i>Heracleum sibiricum</i> L.	Berce de Sibérie	1
Pyrolaceae	<i>Pyrola minor</i> L.	Pyrole, Petite	2
Ericaceae	<i>Vaccinium myrtillus</i> L.	Myrtille	2
Plumbaginaceae	<i>Armeria arenaria</i> subsp. <i>arenaria</i> (Pers.) Schult.	Armérie	2
Gentianaceae	<i>Gentiana lutea</i> L.	Gentiane jaune	2
Rubiaceae	<i>Galium boreale</i> L.	Gaillet boréal	1
Rubiaceae	<i>Galium saxatile</i> L.	Gaillet des rochers	2
Boraginaceae	<i>Myosotis scorpioides</i> L.	Myosotis des marécages	2

Labiatae	Ajuga reptans L.	Bugle rampantre	2
Labiatae	Prunella vulgaris L.	Brunelle commune	2
Labiatae	Stachys sylvatica L.	Epiaire des bois	2
Scrophulariaceae	Scrophularia nodosa L.	Scrofulaire noueuse	2
Plantaginaceae	Digitalis purpurea L.	Digitale pourpre	2
Orobanchaceae	Melampyrum pratense L.	Mélampyre des prés	3
Caprifoliaceae	Valeriana officinalis L.	Valériane officinale	2
Campanulaceae	Phyteuma gallicum R.Schulz	Raiponce de France	2
Asteraceae	Gnaphalium sylvaticum L.	Cotonière des bois	3
Asteraceae	Matricaria discoidea DC.	Matricaire maritime	1
Asteraceae	Adenostyles alliariae (Gouan) A.Kern.	Adénostyle à feuilles d'alliaire	2
Asteraceae	Arnica montana L.	Arnica des montagnes	2
Asteraceae	Doronicum austriacum Jacq.	Doronic d'Autriche	2
Asteraceae	Carduus nutans L.	Chardon penche	1
Asteraceae	Cirsium palustre (L.) Scop.	Cirse des marais	2
Asteraceae	Centaurea nigra L.	Centaurée noir	3
Asteraceae	Hypochaeris radicata L.	Porcelle	2
Asteraceae	Tragopogon pratensis subsp. pratensis L.	Barbe-de-bouc	2
Asteraceae	Prenanthes purpurea L.	Préanthes pourpré	3
Asparagaceae	Ornithogalum umbellatum L.	Ornithogale	2
Juncaceae	Juncus conglomeratus L.	Jonc aggloméré	2
Juncaceae	Luzula nivea (L.) DC.	Luzule blanc-de-neige	2
Dryopteridaceae	Dryopteris carthusiana (Vill.) H.P.Fuchs	Dryopteris des Chartreux	3



Allier sortie 28-06-2015

Clé 1 = Pierre plantée (Montbel), 2 = Bord de l'Allier, 3 = Sous bois

Famille	LatinTB	Français	Clef
Asteraceae	Adenostyles alliariae (Gouan) A.Kern.	Adénostyle à feuilles d'alliaire	2
Labiatae	Ajuga reptans L.	Bugle rampantre	2
Plumbaginaceae	Armeria arenaria subsp. arenaria (Pers.) Schult.	Armérie	2
Asteraceae	Arnica montana L.	Arnica des montagnes	2
Polygonaceae	Bistorta officinalis Delarbre	Renouée bistorte, Serpentaire	2
Amaranthaceae	Blitum bonus-henricus (L.) C.A.Mey.	Epinard sauvage	3
Asteraceae	Carduus nutans L.	Chardon penche	1
Asteraceae	Centaurea nigra L.	Centaurée noir	3
Apiaceae	Chaerophyllum hirsutum L.	Cerfeuil dressé	2
Saxifragaceae	Chrysosplenium oppositifolium L.	Dorine à feuilles opposées	2
Asteraceae	Cirsium palustre (L.) Scop.	Cirse des marais	2
Apiaceae	Conopodium majus (Gouan) Loret	Génotte	2
Caryophyllaceae	Dianthus deltoides L.	Oeillet deltoide	2
Plantaginaceae	Digitalis purpurea L.	Digitale pourpre	2
Asteraceae	Doronicum austriacum Jacq.	Doronic d'Autriche	2
Dryopteridaceae	Dryopteris carthusiana (Vill.) H.P.Fuchs	Dryopteris des Chartreux	3
Onagraceae	Epilobium angustifolium L.	Epilobe à feuilles étroites	3
Onagraceae	Epilobium montanum L.	Epilobe des montagnes	3
Onagraceae	Epilobium obscurum Schreb.	Épilobe foncé	2
Onagraceae	Epilobium tetragonum L.	Epilobe à quatre angles	2
Rosaceae	Fragaria vesca L.	Fraisier des bois	2
Rubiaceae	Galium boreale L.	Gaillet boréal	1
Rubiaceae	Galium saxatile L.	Gaillet des rochers	2
Gentianaceae	Gentiana lutea L.	Gentiane jaune	2
Geraniaceae	Geranium nodosum L.	Géranium noueux	3
Geraniaceae	Geranium robertianum subsp. robertianum L.	Herb-à-Robert	3
Asteraceae	Gnaphalium sylvaticum L.	Cotonière des bois	3
Apiaceae	Heracleum sibiricum L.	Berce de Sibérie	1
Asteraceae	Hypochaeris radicata L.	Porcelle	2
Juncaceae	Juncus conglomeratus L.	Jonc aggloméré	2
Linaceae	Linum catharticum L.	Lin purgatif	2
Juncaceae	Luzula nivea (L.) DC.	Luzule blanc-de-neige	2
Asteraceae	Matricaria discoidea DC.	Matricaire maritime	1
Papaveraceae	Meconopsis cambrica (L.) Vig.	Pavot de Pays de Gaule	2
Fabaceae	Medicago lupulina L.	Luzerne lupuline	3
Orobanchaceae	Melampyrum pratense L.	Mélampyre des prés	3
Boraginaceae	Myosotis scorpioides L.	Myosotis des marécages	2
Asparagaceae	Ornithogalum umbellatum L.	Ornithogale	2

Campanulaceae	Phyteuma gallicum R.Schulz	Raiponce de France	2
Pinaceae	Picea abies subsp. abies (L.) H.Karst.	Epicéa commun (Sapin rouge)	3
Rosaceae	Potentilla erecta (L.) Rausch.	Potentille dressée	2
Asteraceae	Prenanthes purpurea L.	Prénanthes pourpré	3
Labiatae	Prunella vulgaris L.	Brunelle commune	2
Pyrolaceae	Pyrola minor L.	Pyrole, Petite	2
Ranunculaceae	Ranunculus aconitifolius L.	Renoncule à feuilles d'aconit	2
Ranunculaceae	Ranunculus repens L.	Renoncule rampante	2
Polygonaceae	Rumex crispus L.	Rumex crépu	2
Salicaceae	Salix pentandra L.	Saule à cinq étamines	2
Scrophulariaceae	Scrophularia nodosa L.	Scrofulaire noueuse	2
Caryophyllaceae	Silene vulgaris (Moench) Garcke	Silène enflé	2
Rosaceae	Sorbus aria (L.) Crantz	Alisier	3
Rosaceae	Sorbus aucuparia L.	Sorbier des oiseleurs	3
Labiatae	Stachys sylvatica L.	Epiaire des bois	2
Caryophyllaceae	Stellaria alsine Grimm	Stellaire alsine	2
Caryophyllaceae	Stellaria holostea L.	Stellaire holostée	3
Ranunculaceae	Thalictrum aquilegiifolium L.	Pigamon à feuilles d'ancolie	2
Asteraceae	Tragopogon pratensis subsp. pratensis L.	Barbe-de-bouc	2
Ericaceae	Vaccinium myrtillus L.	Myrtille	2
Caprifoliaceae	Valeriana officinalis L.	Valériane officinale	2
Fabaceae	Vicia cracca L.	Vesce à épis	2
Violaceae	Viola tricolor L.	Pensée sauvage	2