

Les rochers ruiniforme au sud de St-Pierre-des-Tripiers font un endroit favori des Barmy Botanists (voir [www.naturescene.net/barmies/ Arcs 7-2016.pdf](http://www.naturescene.net/barmies/Arcs_7-2016.pdf)), mais 'something old, something new' est toujours intéressant, et cette fois on les a approché d'une direction différente. Au lieu du parking du hameau de St-Pierre-des-Tripiers, on a pris un chemin caché qui tombe en quelques minutes directement sur la Grotte de la Baumelle.

Je dis quelques minutes, mais les Barmies n'ont jamais fait les premières 500 m en moins d'une heure !



L'orchis de Fuchs
Dactylorhiza fuchsii

Dès le début, c'était évidente qu'on va se régaler. Avant que tout le monde se soit sorti des voitures, on a trouvé 3 espèces d'orchidée sous les petits pins penchés sur les rochers ; l'orchis de Fuchs (*Dactylorhiza fuchsii*), le céphalanthère à longues feuilles (*Cephalanthera longifolia*) et le nid-d'oiseau (*Neottia nidus-avis*).

Le céphalanthère à longues feuilles
Cephalanthera longifolia



Le nid-d'oiseau
Neottia nidus-avis



Ce qui ne nous a pas empêché de trouver encore 9 autres espèces d'orchidée pendant la journée.

Ajouter le lin campanulé (*Linum campanulatum*) (ma préférée de tous les lins), et la journée commence très promettant.

Le lin campanulé
Linum campanulatum



Comme chaque année, on a entendu la question « c'est quoi, cette raiponce ? ». « Qui a la bonne réponse ? » vient la réplique inévitable. Cette fois, il s'agissait de **la raiponce globulaire (*Phyteuma orbiculare*)**. La tête florale se différencie très peu de celle de **la raiponce à têtes hémisphériques (*Phyteuma hemisphaericum*)**, mais si on regarde les feuilles basales, elles sont pétiolées, normalement lancéolées, parfois ovales ou oblongues.



La raiponce à têtes hémisphériques *Phyteuma hemisphaericum*
(photo pour comparaison ; pas présent ici)



La raiponce globulaire *Phyteuma orbiculare*

Faire attention d'écartier les herbes, parce que les feuilles de la raiponce à têtes hémisphériques sont graminéoïdes. En plus, la raiponce globulaire, si belle aujourd'hui, est normalement nettement plus grande.

On est descendu le petit ravin avant sortir sur la Grotte de la Baumelle. Il y avait beaucoup pour intéresser les botanistes, y inclus deux raretés. Les deux sont connus ici, mais les Barmies tiennent rien pour certain. Pour les deux, quelque chose avec les fruits clochait.

Pour différencier notre **alysson à feuilles de serpolet (*Alyssum serpyllifolium*)** de l'alysson des montagnes (*Alyssum montanum*), il faut compter les graines ; une graine par loge pour *A. serpyllifolium*, deux graines par loge pour *A. montanum*.



Jean Claude a ses doutes pour la bonne identification de cet alyssum

**L'alysson à feuilles de serpolet
*Alyssum serpyllifolium***

Pas si facile ! Les 2 loges de chaque silicule (fruit) étaient très fragiles, peut-être parce qu'ils n'étaient pas encore mûrs. Il a fallu une deuxième visite par l'auteur 3 semaines plus tard pour vérifier il y avait une graine par loge, donc *A. serpyllifolium*.



**Les silicules de l'alysson à feuilles de serpolet :
une graine dans chaque des deux loges**



la Grotte de la Baumelle

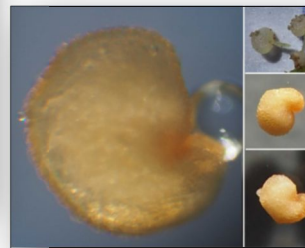


La sabline de Lozère *Arenaria ligericina*

À la Grotte de la Baumelle, qui porte toujours les marques de nos ancêtres préhistoriques, mélangées avec le gribouillage des ados modernes. on a trouvé une belle **sabline de Lozère (*Arenaria ligericina*)**, une rareté unique aux Cévennes dolomitiques. Cette vivace est facilement reconnaissable par les sépales pubescentes-glanduleux, plus courtes que les pétales, et sa souche sous-ligneuse.

Plus tard, on a trouvé quelques plantes ressemblantes, mais avec une porte annuelle, sans souche ligneuse. On a envoyé quelques photos au Conservatoire botanique, qui penché pour *Arenaria ligericina*, mais qui était perplexé par les ailes sur les graines. Peut-être parce-que qu'elles n'étaient pas mûres ?

Donc, une deuxième visite 3 semaines plus tard, où on a confirmé que 50% des graines mûres étaient toujours ailées. Mais cette fois, les plantes sont devenues sous-ligneux, et on a décidé que le



caractère des graines ailées était peut-être une particularité peu noté de la sabline de Lozère.

Et ses graines

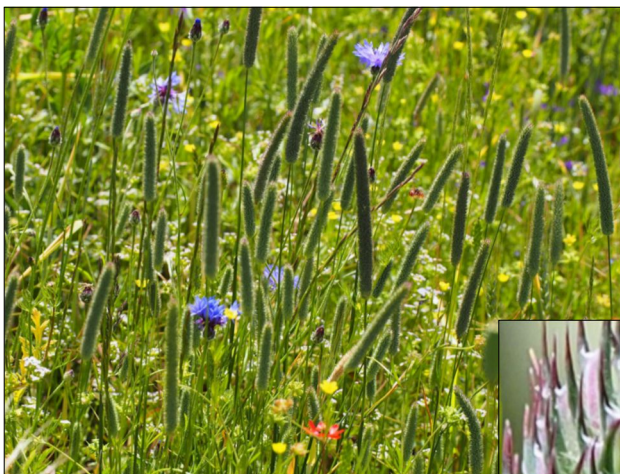
Sur les sables ouverts, on a trouvé quelques **fléole (ou phléole) des sables (*Phleum arenarium*)**.

C'est peu connu, à cause de sa petite taille, rarement plus que 10cm, en forte contraste avec son voisin, **la fléole des prés (*Phleum pratense*)** qui est abondante dans les prés et cultures, et ici présente.

Dans les 2 cas, les glumes sont fortement carénées et ciliées.



La fléole (ou phléole) des sables *Phleum arenarium*



La fléole des prés *Phleum pratense*
dans un champs messicole





La Grande Place est l'un des endroits le plus magnifique dans toute notre région, avec une ambiance incomparable. Donc les Barmies l'ont choisi pour faire un pique-nique. Donc au lieu d'un déjeuner sur l'herbe, c'était un déjeuner sur l'**Armérie de Gérard (*Armeria girardii*)**.



C'est une endémique rare et phare de notre région, gazonnante sur les sables dolomitique, surtout les arènes comme la Grande Place. Plus petite que l'***Armeria arenaria***, courante partout, la gaine du pédoncule égale la longueur du capitule, au lieu de 2-4 fois plus long.

Armérie de Gérard
Armeria girardii



L'armérie de Gérard *Armeria girardii* et l'Armérie des sables *Armeria arenaria*
Comparaison des gaines

En rebrousant chemin après notre repas, on a prospecté le sous-bois moussu, avec trois espèces de pyrole en fleur ; la **pyrole unilatérale** (*Orthilia secunda*) en abondance ; la **pyrole à fleurs verdâtres** (*Pyrola chlorantha*), moins courante ; et ça et là, la **pyrole à une fleur** (*Moneses uniflora*), de loin le plus photogénique. Aujourd'hui elles sont séparées en 3 genres différentes, mais elles sont les seules plantes de la famille Ericaceae d'avoir leurs feuilles basales en rosette.



La pyrole à une fleur
Moneses uniflora



La pyrole unilatérale
Orthilia secunda



La pyrole à fleurs verdâtres
Pyrola chlorantha

Après, on a admiré la Poule de Houdan, un rocher énorme, nettement en forme d'une poule.

Mais pourquoi c'est nommé après un race des poules parisienne m'échappe.



La Poule de Houdan

Certains disent que Raymond s'est sauvé en voyant la grosse Poule de Houdan.

En approchant les trois Arcs de St Pierre, on s'est égaré du sentier. Perdu parmi les gros rochers, hors de réception GPS, c'était l'aboïement caractéristique d'un jeune chien qu'on a rencontré jusqu'avant notre descente qui nous a aidé de retrouver le bon chemin.

Mais pas avant trouver un gaillet rare, penché sur les rochers. Une autre spécialité de nos rochers dolomitique, il s'agit du **gaillet à feuilles inégales (*Galium anisophyllum*)**.

Connu par l'auteur sur nos deux autres régions dolomitiques par excellence, la corniche au-dessus de Florac et Nîmes-le-Vieux, ce gaillet a les feuilles inégales sur les verticilles, ce qui n'est pas toujours évident.

Mais sur les causses, il est uniquement hispide, avec une apparence souvent grisâtre. D'après FlorMed, c'est rarissime, mais 'probablement sous prospectée. L'isolat caussenard possède les populations hispides et pourrait constituer un taxon méconnu'.



gaillet à feuilles inégales
Galium anisophyllum



Les trois arcs sont dans un cadre théâtral avec un ancien village Gallo-Romain des résiniers jusqu'à côté, et on a fait une petite pause pour se rafraîchir, la chaleur devenant un peu oppressive.

Souvent pendant les sorties, on passe trop de temps sur le genou confirmant que les platanthères s'agissent de la platanthère verdâtre, une orchidée courante, avec 2-3 feuilles et les loges des anthères divergents. Mais ce jour, à notre surprise, et plaisir, on a noté que les toutes les platanthères après ce point avaient 2 feuilles, et surtout les 2 loges étaient nettement parallèles, et une casque plus frêle, donc la **platanthère à 2 feuilles (*Platanthera bifolia*)**, beaucoup moins courante.



Pendant la remonte, c'est
la platanthère à 2 feuilles *Platanthera bifolia*
qui tire la langue

Après une petite descente rocailleuse et périlleuse, on s'est tombé sur un bon chemin forestière.

Pour compléter notre boucle, il a fallu trouver la petite route et remonter jusqu'aux voitures. La végétation était intéressante sans être remarquable; ou peut-être en vérité, les Barmies étaient trop fatigué pour faire trop de botanique.

Encore quelques orchidées ; **la limodore à feuilles avortées (*Limodorum abortivum*)** est très imprévisible, et impressionnante pour sa taille et couleur.



Limodore à feuilles avortées
Limodorum abortivum



L'orobanche du thym
Orobanché alba

Mais, sachant que les voitures étaient que quelques pas plus loin, les plus grands enthousiastes se sont divertis pour voir une belle **orobanche du thym (*Orobanché alba*)** au bord d'un champ en friche.

Ce serait indigne de nommer les autres qui se sont jetés dans leurs voitures, lassés de la nature, mais ils connaissent ceux qu'ils sont.

Zone 1 : Arènes dolomitiques des Causses		
Alyssum serpyllifolium Desf.	Alysson à feuilles de serpolet	Alyssum, [Thyme-leaved]
Amelanchier ovalis Medik.	Amelanchier	Amelanchier
Anacamptis pyramidalis (L.) Rich.	Orchis pyramidal	Orchid, Pyramid
Anemone rubra var. serotina (H.J.Coste) B.Bock	Pulsatille rouge tardive	Pasque flower
Anthyllis vulneraria L.	Vulnéraire	Kidney Vetch
Aphyllanthes monspeliensis L.	Aphyllante de montpellier	Blue Grass-Lily
Arenaria ligericina Lecoq & Lamotte	Sabline de Lozère	Sandwort, Cadi
Armeria girardii (Bernis) Litard.	Armérie de Gérard (f.)	Thrift, Gerard's
Asplenium ruta-muraria subsp. ruta-muraria L.	Rue des murailles	Spleenwort, Southern Rock
Aster alpinus var. cebennensis Braun-Blanq.	Aster des Causses des Cévennes	Aster, Alpine ssp Cevenol
Astragalus monspessulanus L. subsp. monspessulanus	Astragale de Montpellier	Milk-Vetch, Montpellier
Athamanta cretensis L.	Athamante des crêtes	Candy Carrot
Biscutella laevigata L.	Lunetière lisse	Buckler Mustard
Bunium bulbocastanum L.	Bunium noix-de-terre	Pignut, Great
Buxus sempervirens L.	Buis	Box
Centaurea stoebe L.	Centaurée du Rhin	Knapweed, Cut-leaved
Cephalanthera damasonium (Mill.) Druce	Céphalanthère de damas	Helleborine, White
Cephalanthera longifolia (L.) Fritsch	Céphalanthère à longues feuilles	Helleborine, Narrow-leaved
Chaenorrhinum organifolium (L.) Kostel.	Linaire à feuilles d'Origan	Toadflax, (Marjoram-leaved)
Coronilla minima subsp. minima L.	Coronille minime	Scorpion vetch, [Dwarf]
Dactylorhiza fuchsii	Orchis de Fuchs	Orchid, Common Spotted
Daphne cneorum L.	Thymélée des Alpes	Garland flower
Epipactis helleborine subsp. helleborine (L.) Crantz	Épipactis a large feuilles	Helleborine, Broad-leaved
Erinus alpinus L.	Erine des Alpes	Foxglove, Fairy, Alpine Erinus
Euphorbia cyparissias L.	Euphorbe petit-cyprès	Spurge, Cypress
Euphorbia nicaeensis All.	Euphorbe de Nice	Spurge, [of Nice]
Galium anisophyllum Vill.	Gaillet à feuilles inégales	Bedstraw, [Unequal-leaved]
Genista hispanica subsp. hispanica L.	Genêt d'Espagne	Gorse, Spanish
Globularia bisnagarica L.	Globulaire ponctuée	Globularia
Gymnadenia conopsea (L.) R.Br.	Orchis moucheron	Orchid, Fragrant
Helianthemum apenninum (L.) Mill.	Hélianthème des Appenins	Rock-Rose, Appenine
Helianthemum canum (L.) Baumg.	Hélianthème des montagnes	Rock-Rose, (Mountain)
Helichrysum stoechas (L.) Moench	Immortelle stoechas	Helichrysum
Hieracium planchonianum Timb.-Lagr. & Loret	Épervière (de Planchon)	Hawkweed, (of Planchon)
Hippocrepis comosa L.	Fer-a-Cheval	Vetch, Horseshoe
Inula montana L.	Inule des montagnes	Inula, Mountain

Zone 1 : Arènes dolomitiques des Causses /cont.		
LatinTB	Français	English
<i>Juniperus communis</i> subsp. <i>communis</i> L.	Genévrier commun	Juniper, Common
<i>Leucanthemum graminifolium</i> (L.) Lam.	Marguerite à feuilles de graminée	Ox-eye daisy, Grass-leaved
<i>Limodorum abortivum</i> (L.) Sw.	Limodore à feuilles avortées	Limodore, Violet
<i>Linaria supina</i> (L.) Chaz.	Linaire couchée	Toadflax, Long-spurred
<i>Linum campanulatum</i> L.	Lin campanulé	Flax, Yellow
<i>Linum catharticum</i> L.	Lin purgatif	Flax, Purgative
<i>Linum suffruticosum</i> subsp. <i>appressum</i> (Caball.) Rivas Mart.	Lin à feuilles de salsola	Flax, White
<i>Moneses uniflora</i> (L.) A.Gray	Pyrole (f.) à une fleur	Wintergreen, one-flowered
<i>Monotropa hypopitys</i> L.	Monotrope suce-pin	Bird's-nest, Yellow
<i>Neotinea ustulata</i> (L.) R.M.Bateman, Pridgeon & M.W.Chase	Orchis brûlée	Orchid, Burnt
<i>Neottia nidus-avis</i> (L.) Rich.	Nid-d'Oiseau	Orchid, Birds nest
<i>Ophrys aymoninii</i> (Breistr.) Buttlér	Ophrys mouche des Causses	Orchid, Early Fly
<i>Orchis anthropophora</i> (L.) All.	Homme pendu	Orchid, Man
<i>Orthilia secunda</i> (L.) House	Pyrole unilatérale	Wintergreen, Nodding
<i>Phleum arenarium</i> L.	Fléole des sables	Cat's-Tail, Sand
<i>Phleum pratense</i> L.	Phléole des prés	Timothy
<i>Phyteuma orbiculare</i> L.	Raiponce globulaire	Rampion, Round-headed
<i>Picea abies</i> (L.) H.Karst., 1881	Epicéa commun (Sapin rouge)	Spruce, Norway
<i>Pinus nigra</i> subsp. <i>laricio</i> Maire	Pin laricio de Corse	Pine, Corsican
<i>Pinus sylvestris</i> L.	Pin sylvestre	Pine, Scots
<i>Platanthera chlorantha</i> (Custer) Rchb.	Platanthère (f.) verdâtre	Orchid, Greater Butterfly
<i>Polygala vulgaris</i> L.	Polygala commun	Milkwort, Common
<i>Potentilla caulescens</i> subsp. <i>petiolulata</i> (Gaudin) Nyman	Potentille des Causses des Cévennes	Cinquefoil, Cevenol
<i>Pyrola chlorantha</i> Sw.	Pyrole (f.) à fleurs verdâtres	Wintergreen, Pale-green
<i>Salvia pratensis</i> L.	Sauge des prés	Meadow Clary
<i>Silene otites</i> (L.) Wibel	Silène à petites fleurs	Catchfly, Spanish
<i>Stipa gallica</i> Celak.	Cheveux d'anges	Feather-grass
<i>Valeriana tripteris</i> L.	Valériane à trois folioles	Valerian, Three-leaved
<i>Veronica teucrium</i> L.	Véronique germandrée	Speedwell, Large
<i>Vincetoxicum hirundinaria</i> Medik.	Dompte-venin officinal	Swallow-wort

Zone 2: chemin et au bord de la route, très rocailleux

LatinTB	Français	English
<i>Anthericum liliago</i> L.	Phalangère à fleurs de lis	St. Bernard's Lily
<i>Bellis perennis</i> L.	Pâquerette vivace	Daisy
<i>Echium vulgare</i> L.	Vipérine vulgaire	Viper's Bugloss
<i>Fumana procumbens</i> (Dunal) Gren. & Godr.	Fumana couché	Fumana, Creeping
<i>Hordeum vulgare</i> L.	Orge cultivée	Barley, Cultivated
<i>Koeleria pyramidata</i> (Lam.) P.Beauv.	Koélérie pyramidale	Hair Grass, (Pyramidal)
<i>Legousia speculum-veneris</i> (L.) Chaix	Miroir de Vénus	Venus looking-glass, Large
<i>Lonicera xylosteum</i> L.	Chèvrefeuille des haies	Honeysuckle, Fly
<i>Muscari comosum</i> (L.) Mill.	Muscari à Toupet	Tassel Hyacinth
<i>Ononis striata</i> Gouan	Bugrane strié	Restharrow, Striped
<i>Onosma tricosperma</i> subsp. <i>fastigiata</i> (Braun-Blanq.) G.L'Ãpez	<i>Onosma</i> fausse-viperine	Golden Drop
<i>Orobanchè alba</i> Stephan ex Willd.	Orobanchè du thym	Broomrape, Thyme
<i>Platanthera bifolia</i> (L.) Rich.	Platanthère (f.) à deux feuilles	Orchid, Lesser Butterfly
<i>Prunus mahaleb</i> L.	Cerisier mahaleb	Cherry, St. Lucie's
<i>Reseda lutea</i> L.	Réséda jaune, Mignonette	Mignonette, Wild
<i>Rhaponcticum coniferum</i> (L.) Greuter	Leuzée conifère	Knapweed, Cone
<i>Scandix pecten-veneris</i> subsp. <i>pecten-veneris</i> L.	Peigne-de-Vénus	Shepherd's Needle
<i>Silene nutans</i> subsp. <i>nutans</i> L.	Silène penché	Catchfly, Nottingham
<i>Siler montanum</i> Crantz	Laser siler	Sermountain
<i>Sorbus aria</i> (L.) Crantz	Alisier	Whitebeam
<i>Verbascum lychnitis</i> L.	Molène lychnite	Mullein, White
<i>Vicia onobrychioides</i> L.	Vesce faux-sainfoin	False Sainfoin
x <i>Triticosecale rimpaii</i> Wittm.	Triticale	Triticale