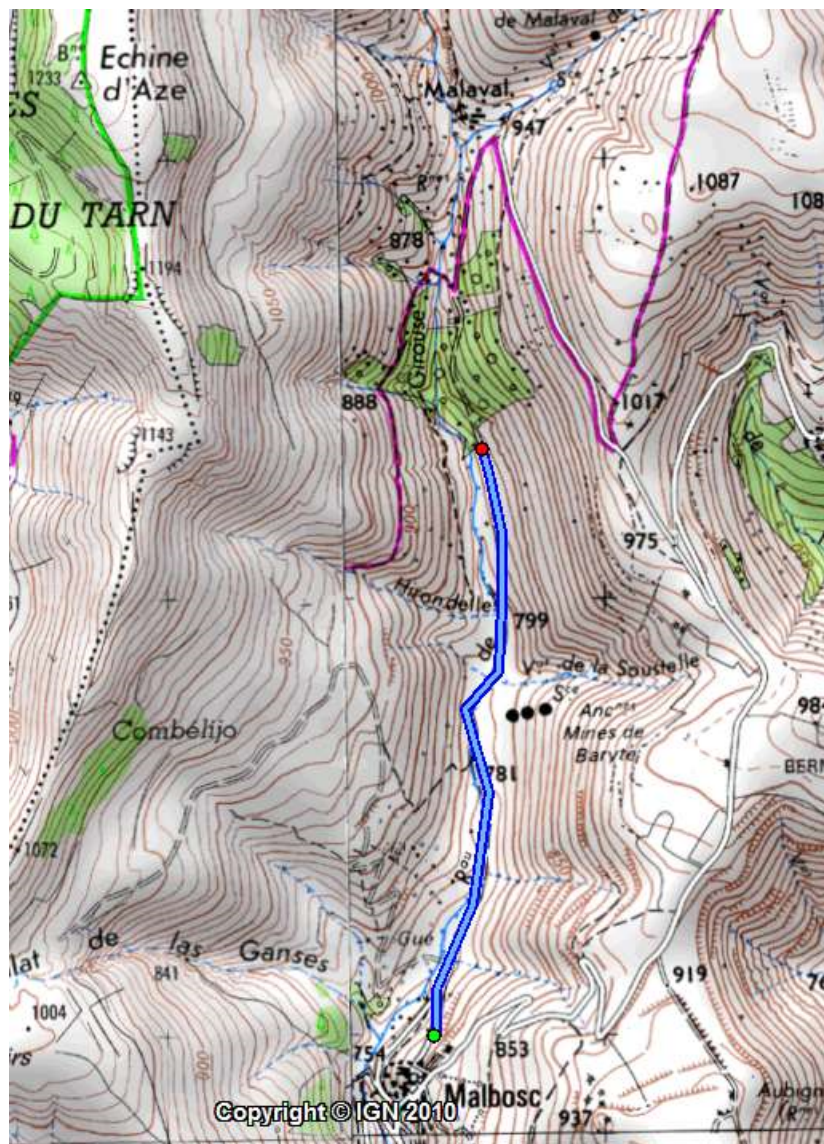


## Sortie Malbosc : vallée en dessous de Malaval 11-05-2014

3.59926°E 44.37090°N

Compte Rendue Barmy Botanists, Groupe botanique

Assistants: David & Mary Dickenson, Geneviève Fages, Geneviève Boulot, Jean Claude Saintleger, Jacky & Robert Quatrappages, Yolande Martinez, Martine Bernard, Christiane Duchamp



1. Ordre taxonomique
2. Ordre Latin

Clé : 1=coté rivière (ripisylve) du sentier  
2= côté pâturage du sentier  
3=zone humide et piétinée  
4=zone boisée en haut

David Dickenson [david@naturescene.co.uk](mailto:david@naturescene.co.uk)

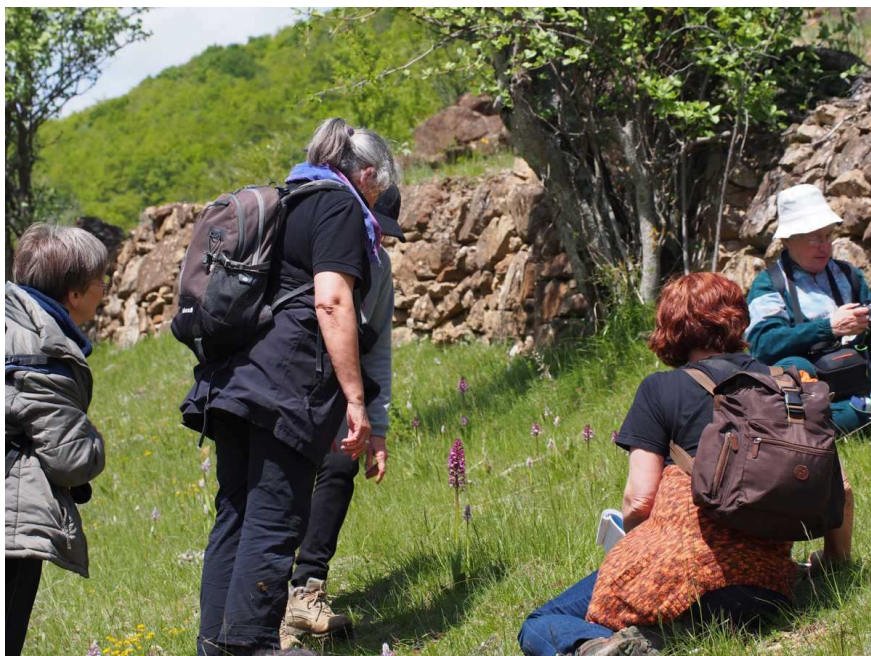


Un temps pas très promettant au début, mais assez bon l'après-midi. Un mélange des fleurs printanières en avance et des fleurs en retard.

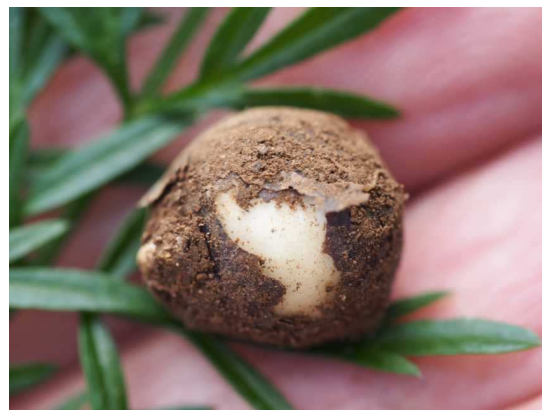
On a appris beaucoup des euphorbes, avec l'aide d'une loupe, et toute l'équipe peut identifier sur *Euphorbia dulcis* (Euphorbe douce) les bractées libres, les glands pourpres et jaunes, les capsules couvertes des tubercules.

La *Vicia sepium* (vesce des haies), abondante ici, nous a confondue, à cause des folioles mucronées, et folioles et calices légèrement poilues, pas décrit par Coste, mais heureusement, ailleurs.





En plus, le temps a amélioré jusqu'en temps pour notre pique-nique, une exploration d'un pâturage riche en orchidées (est-ce que c'est une robe, des pantalons ou des jambes (orchis pourpre/militaire/singe)? est-ce que c'est une queue ou un ~~zi-zi~~ épi (orchis singe/militaire), et finalement, une petite dégustation des noix de terre (*Bunium bulbocastrum*).



Famille	LatinTB	Francais	Clef
Aceraceae	<i>Acer campestre</i> L.	Erable champêtre	1
Labiatae	<i>Ajuga genevensis</i> L.	Bugle de Genève	3
Labiatae	<i>Ajuga reptans</i> L.	Bugle rampantre	1
Betulaceae	<i>Alnus glutinosa</i> (L.) Gaertn.	Aulne commun	1
Apiaceae	<i>Anthriscus sylvestris</i> (L.) Hoffm.	Cerfeuil d'âne, Persil des vac	1
Fabaceae	<i>Anthyllis montana</i> L.	Anthyllide des montagnes	3
Ranunculaceae	<i>Aquilegia vulgaris</i> L.	Gants de Notre-Dame	1
Asteraceae	<i>Arctium minus</i> (Hill) Bernh.	Bardane à moyennes têtes	2
Araceae	<i>Arum maculatum</i> L.	Gouet maculé	1
Fabaceae	<i>Astragalus glycyphyllos</i> L.	Astragalae réglisse	3
Fabaceae	<i>Astragalus monspessulanus</i> L.	Astragale de Montpellier	3
Asteraceae	<i>Bellis perennis</i> L.	Paqueretta vivace	3
Apiaceae	<i>Bunium bulbocastanum</i> L.	Bunium noix-de-terre	4
Ranunculaceae	<i>Clematis vitalba</i> L.	Herbe aux gueux	1
Labiatae	<i>Clinopodium acinos</i> (L.) Kuntze	Thym basilic	3
Cornaceae	<i>Cornus sanguinea</i> L.	Cornouiller sanguin	1
Fabaceae	<i>Coronilla minima</i> L.	Coronille minime	3
Rosaceae	<i>Crataegus monogyna</i> Jacq.	Aubépine	1
Rubiaceae	<i>Cruciata laevipes</i> Opiz	Gaillet croisette	3
Fabaceae	<i>Cytisophyllum sessilifolium</i> (L.) O.Lang	Cytise à feuilles sessiles	3
Orchidaceae	<i>Dactylorhiza majalis</i> (Rchb.) P.F.Hunt & Summer	Dactylorhize de mai	2
Euphorbiaceae	<i>Euphorbia cyparissias</i> L.	Euphorbe petit-cyprès	1
Euphorbiaceae	<i>Euphorbia dulcis</i> L.	Euphorbe douce	1
Ranunculaceae	<i>Ficaria verna</i> Huds.	Ficaire	1
Rosaceae	<i>Fragaria vesca</i> L.	Fraisier des bois	1
Rubiaceae	<i>Galium mollugo</i> L.	Caille-lait blanc	1
Geraniaceae	<i>Geranium dissectum</i> L.	Géranium découpé	1
Geraniaceae	<i>Geranium pyrenaicum</i> Burm.f.	Géranium des Pyrénées	1
Geraniaceae	<i>Geranium robertianum</i> L. subsp. <i>robertianum</i>	Herb-à-Robert	1
Rosaceae	<i>Geum urbanum</i> L.	Benoit	1
Cistaceae	<i>Helianthemum apenninum</i> (L.) Mill. subsp. <i>apenni</i>	Hélianthème des Appenins	3
Cistaceae	<i>Helianthemum canum</i> (L.) Baumg.	Hélianthème des montagnes	3
Asteraceae	<i>Hieracium glaucinum</i> Jord.	Epervière bleuâtre, précoce	3
Orchidaceae	<i>Himantoglossum hircinum</i> (L.) Spreng.	Orchis-bouc	3
Fabaceae	<i>Hippocrepis comosa</i> L.	Fer-a-Cheval	3
Caprifoliaceae	<i>Knautia arvensis</i> (L.) Coult.	Scabieuse-des-champs	3
Apiaceae	<i>Laserpitium nestleri</i> Soy.-Will.	Laser de Nestler	1
Caprifoliaceae	<i>Lonicera xylosteum</i> L.	Chèvrefeuille des haies	1
Fabaceae	<i>Lotus maritimus</i> L.	Lotier-pois	3
Labiatae	<i>Melittis melissophyllum</i> L.	Melitis à feuilles de mélisse	4
Apiaceae	<i>Myrrhis odorata</i> (L.) Scop.	Cerfeuil musqué	1
Brassicaceae	<i>Nasturtium officinale</i> R.Br.	Cresson des fontaines	2
Orchidaceae	<i>Neotinea ustulata</i> (L.) R.M.Bateman, Pridgeon &	Orchis brûlée	3
Orchidaceae	<i>Neottia ovata</i> (L.) Bluff & Fingerh.	Listéra	3
Fabaceae	<i>Onobrychis viciifolia</i> Scop.	Sainfoin	3
Orchidaceae	<i>Ophrys aranifera</i> Huds.	Ophrys araignée	3
Orchidaceae	<i>Ophrys scolopax</i> Cav.	Ophrys bécasse	3
Orchidaceae	<i>Orchis militaris</i> L.	Orchis militaire	3
Orchidaceae	<i>Orchis purpurea</i> Huds.	Orchis pourpe	3
Plantaginaceae	<i>Plantago media</i> L.	Plantain, Moyen	3
Orchidaceae	<i>Platanthera chlorantha</i> (Custer) Rchb.	Platanthère verdâtre	3
Polygalaceae	<i>Polygala calcarea</i> F.W.Schultz	Polygale du calcaire	3

Famille	LatinTB	Francais	Clef
Salicaceae	Populus nigra L.	Peuplier noir	1
Rosaceae	Potentilla tabernaemontani Asch.	Potentille printanière	3
Rosaceae	Poterium sanguisorba L.	Pimprenelle, Petite	3
Rosaceae	Prunus mahaleb L.	Cerisier mahaleb	3
Rosaceae	Prunus spinosa L.	Epine noire	1
Boraginaceae	Pulmonaria longifolia subsp. cevennensis Bolliger	Pulmonaire des Cévennes	4
Ranunculaceae	Ranunculus auricomus L.	Renoncule tête-d'or	1
Ranunculaceae	Ranunculus bulbosus L.	Renoncule bulbeuse	1
Polygonaceae	Rumex scutatus L.	Oseille ronde	3
Caprifoliaceae	Sambucus nigra L.	Sureau	1
Caryophyllaceae	Saponaria ocyroides L.	Saponaire de Montpellier (S.f)	3
Saxifragaceae	Saxifraga granulata L.	Saxifrage granulée	3
Scrophulariaceae	Scrophularia canina subsp. hoppii (W.D.J.Koch)	Scrofulaire des chiens	3
Rosaceae	Sorbus aria (L.) Crantz	Alisier	3
Caryophyllaceae	Stellaria holostea L.	Stellaire holostée	1
Labiatae	Teucrium chamaedrys L.	Chênnette	3
Fabaceae	Trifolium pratense L.	Trèfle des prés	1
Asteraceae	Tussilago farfara L.	Tacconet	2
Plantaginaceae	Veronica arvensis L.	Véronique des champs	3
Plantaginaceae	Veronica beccabunga L.	Salade de chouette	2
Plantaginaceae	Veronica chamaedrys L.	Véronique petit-chêne	1
Plantaginaceae	Veronica teucrium L.	Véronique germandrée	3
Caprifoliaceae	Viburnum lantana L.	Viorne mancienne	1
Fabaceae	Vicia sepium L.	Vesce des haies	1
Asclepiadaceae	Vincetoxicum hirsutum L.	Dompevenin officinal	3

Famille	LatinTB	Francais	Clef
Salicaceae	<i>Populus nigra</i> L.	Peuplier noir	1
Betulaceae	<i>Alnus glutinosa</i> (L.) Gaertn.	Aulne commun	1
Polygonaceae	<i>Rumex scutatus</i> L.	Oseille ronde	3
Caryophyllaceae	<i>Stellaria holostea</i> L.	Stellaire holostée	1
Caryophyllaceae	<i>Saponaria ocymoides</i> L.	Saponaire de Montpellier (S.f)	3
Ranunculaceae	<i>Clematis vitalba</i> L.	Herbe aux gueux	1
Ranunculaceae	<i>Ficaria verna</i> Huds.	Ficaire	1
Ranunculaceae	<i>Ranunculus bulbosus</i> L.	Renoncule bulbeuse	1
Ranunculaceae	<i>Ranunculus auricomus</i> L.	Renoncule tête-d'or	1
Ranunculaceae	<i>Aquilegia vulgaris</i> L.	Gants de Notre-Dame	1
Brassicaceae	<i>Nasturtium officinale</i> R.Br.	Cresson des fontaines	2
Saxifragaceae	<i>Saxifraga granulata</i> L.	Saxifrage granulée	3
Rosaceae	<i>Poterium sanguisorba</i> L.	Pimprenelle, Petite	3
Rosaceae	<i>Geum urbanum</i> L.	Benoit	1
Rosaceae	<i>Potentilla tabernaemontani</i> Asch.	Potentille printanière	3
Rosaceae	<i>Fragaria vesca</i> L.	Fraisier des bois	1
Rosaceae	<i>Crataegus monogyna</i> Jacq.	Aubépine	1
Rosaceae	<i>Sorbus aria</i> (L.) Crantz	Alisier	3
Rosaceae	<i>Prunus spinosa</i> L.	Epine noire	1
Rosaceae	<i>Prunus mahaleb</i> L.	Cerisier mahaleb	3
Fabaceae	<i>Cytisophyllum sessilifolium</i> (L.) O.Lang	Cytise à feuilles sessiles	3
Fabaceae	<i>Astragalus monspessulanus</i> L.	Astragale de Montpellier	3
Fabaceae	<i>Astragalus glycyphyllos</i> L.	Astragalae réglisse	3
Fabaceae	<i>Vicia sepium</i> L.	Vesce des haies	1
Fabaceae	<i>Trifolium pratense</i> L.	Trèfle des prés	1
Fabaceae	<i>Lotus maritimus</i> L.	Lotier-pois	3
Fabaceae	<i>Anthyllis montana</i> L.	Anthyllide des montagnes	3
Fabaceae	<i>Coronilla minima</i> L.	Coronille minime	3
Fabaceae	<i>Hippocrepis comosa</i> L.	Fer-a-Cheval	3
Fabaceae	<i>Onobrychis viciifolia</i> Scop.	Sainfoin	3
Geraniaceae	<i>Geranium pyrenaicum</i> Burm.f.	Géranium des Pyrénées	1
Geraniaceae	<i>Geranium dissectum</i> L.	Géranium découpé	1
Geraniaceae	<i>Geranium robertianum</i> L. subsp. <i>robertianum</i>	Herb-à-Robert	1
Euphorbiaceae	<i>Euphorbia dulcis</i> L.	Euphorbe douce	1
Euphorbiaceae	<i>Euphorbia cyparissias</i> L.	Euphorbe petit-cyprès	1
Polygalaceae	<i>Polygala calcarea</i> F.W.Schultz	Polygale du calcaire	3
Aceraceae	<i>Acer campestre</i> L.	Erable champêtre	1
Cistaceae	<i>Helianthemum canum</i> (L.) Baumg.	Hélianthème des montagnes	3
Cistaceae	<i>Helianthemum apenninum</i> (L.) Mill. subsp. <i>apenni</i>	Hélianthème des Appenins	3
Cornaceae	<i>Cornus sanguinea</i> L.	Cornouiller sanguin	1
Apiaceae	<i>Anthriscus sylvestris</i> (L.) Hoffm.	Cerfeuil d'âne, Persil des vac	1
Apiaceae	<i>Myrrhis odorata</i> (L.) Scop.	Cerfeuil musqué	1
Apiaceae	<i>Bunium bulbocastanum</i> L.	Bunium noix-de-terre	4
Apiaceae	<i>Laserpitium nestleri</i> Soy.-Will.	Laser de Nestler	1
Asclepiadaceae	<i>Vincetoxicum hirundinaria</i> Medik.	Dompevenin officinal	3
Rubiaceae	<i>Galium mollugo</i> L.	Caille-lait blanc	1
Rubiaceae	<i>Cruciata laevipes</i> Opiz	Gaillet croisette	3
Boraginaceae	<i>Pulmonaria longifolia</i> subsp. <i>cevennensis</i> Bolliger	Pulmonaire des Cévennes	4
Labiatae	<i>Ajuga reptans</i> L.	Bugle rampantre	1
Labiatae	<i>Ajuga genevensis</i> L.	Bugle de Genève	3
Labiatae	<i>Teucrium chamaedrys</i> L.	Chênette	3
Labiatae	<i>Melittis melissophyllum</i> L.	Melitis à feuilles de mélisse	4

Famille	LatinTB	Francais	Clef
Labiatae	<i>Clinopodium acinos</i> (L.) Kuntze	Thym basilic	3
Scrophulariaceae	<i>Scrophularia canina</i> subsp. <i>hoppii</i> (W.D.J.Koch)	Scrofulaire des chiens	3
Plantaginaceae	<i>Veronica teucrium</i> L.	Véronique germandrée	3
Plantaginaceae	<i>Veronica arvensis</i> L.	Véronique des champs	3
Plantaginaceae	<i>Veronica beccabunga</i> L.	Salade de chouette	2
Plantaginaceae	<i>Veronica chamaedrys</i> L.	Véronique petit-chêne	1
Plantaginaceae	<i>Plantago media</i> L.	Plantain, Moyen	3
Caprifoliaceae	<i>Sambucus nigra</i> L.	Sureau	1
Caprifoliaceae	<i>Viburnum lantana</i> L.	Viorne mancienne	1
Caprifoliaceae	<i>Lonicera xylosteum</i> L.	Chèvrefeuille des haies	1
Caprifoliaceae	<i>Knautia arvensis</i> (L.) Coult.	Scabieuse-des-champs	3
Asteraceae	<i>Bellis perennis</i> L.	Paqueretta vivace	3
Asteraceae	<i>Tussilago farfara</i> L.	Tacconet	2
Asteraceae	<i>Arctium minus</i> (Hill) Bernh.	Bardane à moyennes têtes	2
Asteraceae	<i>Hieracium glaucinum</i> Jord.	Epervière bleuâtre, précoce	3
Araceae	<i>Arum maculatum</i> L.	Gouet maculé	1
Orchidaceae	<i>Ophrys scolopax</i> Cav.	Ophrys bécasse	3
Orchidaceae	<i>Ophrys aranifera</i> Huds.	Ophrys araignée	3
Orchidaceae	<i>Orchis militaris</i> L.	Orchis militaire	3
Orchidaceae	<i>Orchis purpurea</i> Huds.	Orchis pourpe	3
Orchidaceae	<i>Neotinea ustulata</i> (L.) R.M.Bateman, Pridgeon &	Orchis brulée	3
Orchidaceae	<i>Dactylorhiza majalis</i> (Rchb.) P.F.Hunt & Summer	Dactylorhize de mai	2
Orchidaceae	<i>Himantoglossum hircinum</i> (L.) Spreng.	Orchis-bouc	3
Orchidaceae	<i>Platanthera chlorantha</i> (Custer) Rchb.	Platanthère verdâtre	3
Orchidaceae	<i>Neottia ovata</i> (L.) Bluff & Fingerh.	Listéra	3