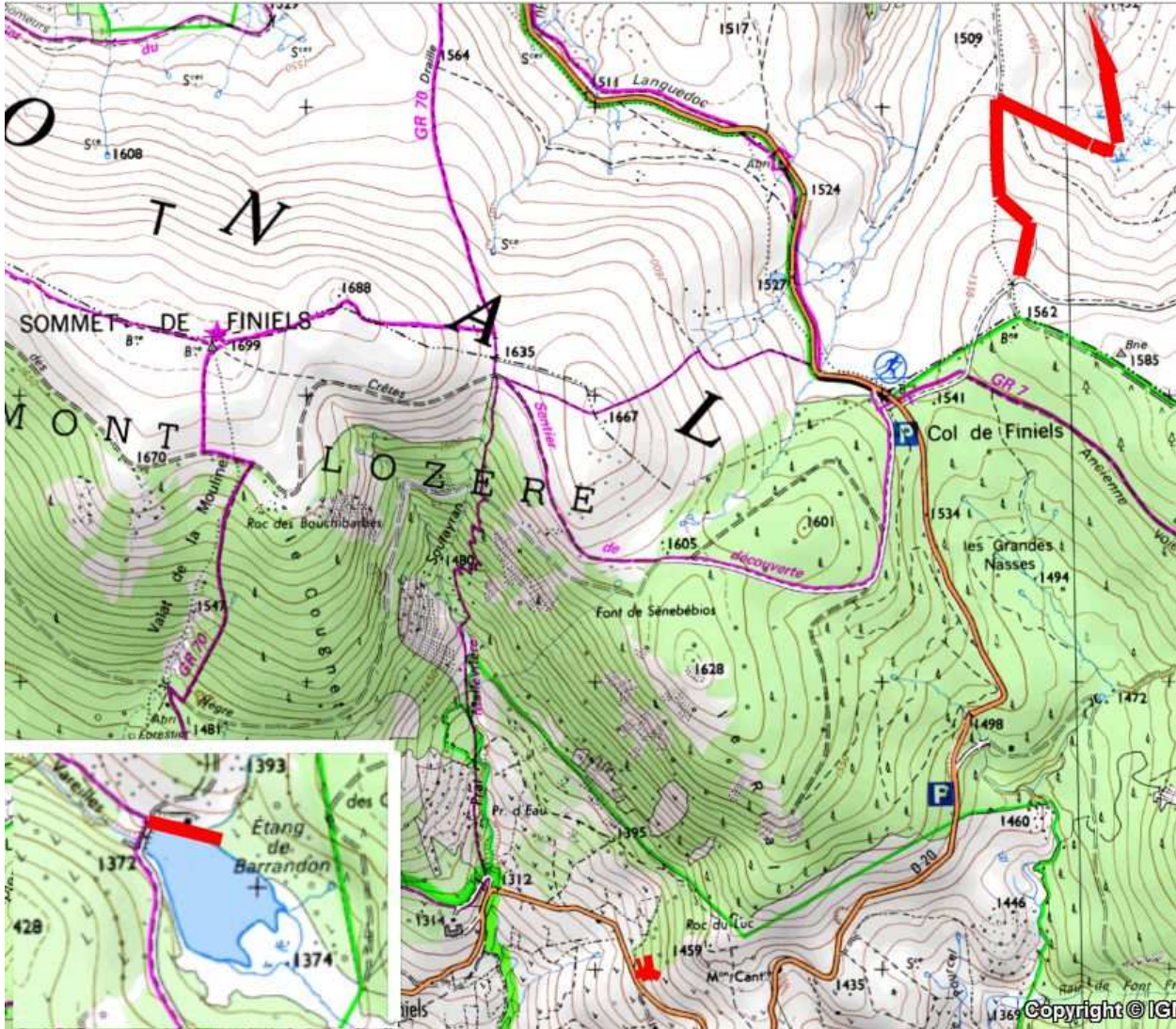


Sortie Mont Lozère 10-08-2014

Au-dessous de la crête à 1350 - 1450 M

Compte Rendue Barmy Botanists, Groupe botanique

Assistantes: David & Mary Dickenson, Christiane Duchamp, Jean-Claude Saintleger, Sabot



1. Ordre taxonomique

2. Ordre Latin

- Clé
- 1 : Bois de '*Sorbus domestica*' au-dessus d'Eagles Nest, Finiels (granit, au bord de la route)
 - 2 : Chemin NE de Col de Finiels (granit, pâturage)
 - 3 : Tourbière à l'est du chemin (granit, pâturage)
 - 4 : Au bord de l'Étang de Barrandon (granit, lac à pêche, drainé chaque hiver)
 - 5 : Pique-nique au bord d'une cascade (granit, hêtraie)

Un temps assez maussade, après quelques semaines très inhabituel de fraîcheur et de la pluie.

David Dickenson david@naturescene.co.uk

On n'est pas très nombreux, à cause des vacances et la garde des petits enfants.

Bois de 'Sorbus domestica' (?)



Première arrêt, d'examiner un bois photographié et marqué sur Google Earth comme '**Bois de Sorbus domestica**'. Pourtant, on trouve que le **sorbier des oiseleurs Sorbus aucuparia**, une autre espèce, très courante ici. Toutes les arbres ont des feuilles dentées entièrement (c.f. jusqu'au milieu) et irrégulièrement (c.f. régulière) ; enfin on trouve quelques petites baies rouges et rondes (c. f. grandes, pyriformes et roussâtres). Le *Sorbus domestica* se trouve surtout sur le calcaire et *Sorbus aucuparia* adore le granit et le schiste, donc, quelle horreur, c'est une erreur de la part de Google.

Le sorbier des oiseleurs est très répandu sur Mont Lozère.

Tourbière à l'est du Col de Finiels

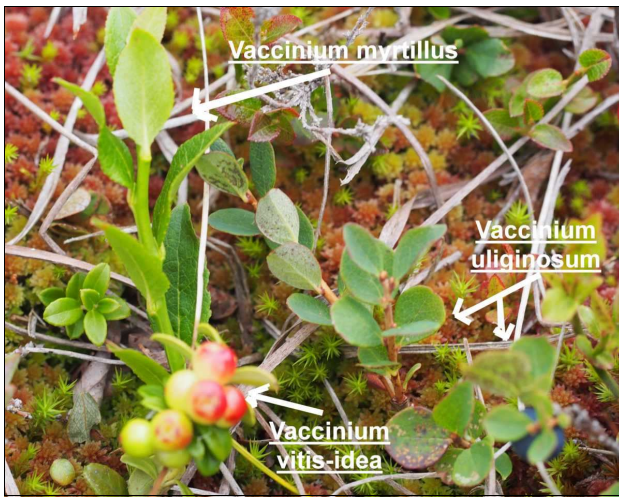


Déçu, on monte le col de Finiels, et avec un temps un peu maussade, le brume et la pluie jamais trop loin, pour fouiller un tourbière qui traverse un pâturage.

Au bord du sentier, on trouve une plante de **scrofulaire des chiens *Scrophularia canina***, très défigurée. Il s'agit sans doute soit d'une forme atteint de fasciation, soit un chien obèse.



On trouve tous nos amis des tourbières, comme le **rossilis à feuilles rondes *Drosera rotundifolia***.



En plus des plantes bien aimées des zones humides, c'est un plaisir de trouver trois des quatre espèces locales de *Vaccinium* poussant ensemble (l'airelle rouge, *Vaccinium vitis-idea*, la myrtille *Vaccinium myrtillus*, l'airelle des marais *Vaccinium uliginosum*).



L'airelle des marais *Vaccinium uliginosum* est très rare et en train de disparition en France ; ce qui est dommage, avec ses baies très juteux (si j'ose contredire la Flore Med. 2014).

On cherche sans succès pour trouver le quatrième, l'airelle à petites fruits *Vaccinium microcarpum*, parce qu'avec le lycopode des marais *Lycopodium inundata* c'est un bon repère de trouver l'*Hammarbya palustris*, une orchidée très recherchée et notre rêve pour aujourd'hui. Tous les trois sont connus pas loin d'ici. Pourtant, on trouve un autre lycopode, *Lycopodium clavatum*, pas courant.



On est content de retrouver le **callitriche en crochet** *Callitriche hamulata* dans un ruisseau, dans l'eau profonde et un courant assez fort. C'est rare, avec une feuille qui termine dans une clé anglaise, et portant les fruits (large de 0.5mm), ceux que sont essentiels pour confirmer l'espèce.



L'Étang de Barrandon

Pour finir, on va à l'Étang de Barrandon. On a trouvé les plantes aquatiques **l'utriculaire** *Utricularia* en mai. On peut voir les clapets de cette espèce carnivore, mais sans fleurs c'est impossible de vérifier l'espèce. Ça reste toujours le cas, parce que sauf que les fleurs poussent hors du porté des jumelles, il n'y a pas une floraison cette année. Tant pis.



Famille	LatinTB	Français	Clef
Pinaceae	<i>Pinus mugo</i> subsp. <i>uncinata</i> (Ramond ex DC.) D	Pin à crochets	2
Cupressaceae	<i>Juniperus communis</i> L.	Genévrier commun	2
Salicaceae	<i>Salix caprea</i> L.	Saule marsault	2
Salicaceae	<i>Populus tremula</i> L.	Tremble	5
Amaranthaceae	<i>Blitum bonus-henricus</i> (L.) C.A.Mey.	Epinard sauvage	2
Caryophyllaceae	<i>Arenaria serpyllifolia</i> L.	Sabline à feuilles de serpolet	2
Caryophyllaceae	<i>Cerastium fontanum</i> subsp. <i>vulgare</i> (Hartm.) Gre	Céaiste	2
Caryophyllaceae	<i>Scleranthus perennis</i> L.	Scleranthe vivace	2
Caryophyllaceae	<i>Scleranthus uncinatus</i> Schur	Scléranthe à crochets	4
Caryophyllaceae	<i>Dianthus deltoides</i> L.	Oeillet deltoïde	2
Ranunculaceae	<i>Caltha palustris</i> L.	Populage, Caltha des marais	3
Resedaceae	<i>Sesamoides pygmaea</i> var. <i>sesamoides</i> (L.) Kerg	Astérocarpe	2
Droseraceae	<i>Drosera rotundifolia</i> L.	Rosolis à feuilles rondes	3
Crassulaceae	<i>Sedum rupestre</i> L.	Orpin réfléchi	1
Saxifragaceae	<i>Micranthes stellaris</i> (L.) Galasso, Banfi & Soldano	Saxifrage étiolée	3
Parnassiaceae	<i>Parnassia palustris</i> L.	Parnassie des marais	3
Rosaceae	<i>Alchemilla saxatilis</i> Buser	Alchemille des rochers	1
Rosaceae	<i>Rubus idaeus</i> L.	Framboisier	1
Rosaceae	<i>Sanguisorba officinalis</i> L.	Pimprenelle, Grande	3
Rosaceae	<i>Comarum palustre</i> L.	Comaret	3
Rosaceae	<i>Potentilla erecta</i> (L.) RÄusch.	Potentille dressée	2
Rosaceae	<i>Sorbus aucuparia</i> L.	Sorbier des oiseleurs	1
Rosaceae	<i>Sorbus aria</i> (L.) Crantz	Alisier	1
Fabaceae	<i>Genista tinctoria</i> L.	Genêt des teinturiers	2
Fabaceae	<i>Genista anglica</i> L.	Genêt anglais	2
Fabaceae	<i>Lotus pedunculatus</i> Cav.	Lotier pédonculé	4
Hypericaceae	<i>Hypericum humifusum</i> L.	Millepertuis couché	3
Violaceae	<i>Viola palustris</i> L.	Violette des marais	3
Violaceae	<i>Viola tricolor</i> L.	Pensée sauvage	2
Cistaceae	<i>Helianthemum nummularium</i> (L.) Mill.	Hélianthème commune	2
Onagraceae	<i>Epilobium angustifolium</i> L.	Epilobe à feuilles étroites	3
Onagraceae	<i>Epilobium palustre</i> L.	Epilobe des marais	3
Onagraceae	<i>Epilobium obscurum</i> Schreb.	Épilobe foncé	3
Apiaceae	<i>Epikeros pyrenaicus</i> (L.) Raf.	Angélique des Pyrénées	3
Ericaceae	<i>Calluna vulgaris</i> (L.) Hull	Bruyère commune	2
Ericaceae	<i>Vaccinium vitis-idaea</i> L.	Airelle rouge	3
Ericaceae	<i>Vaccinium myrtillus</i> L.	Myrtille	3
Ericaceae	<i>Vaccinium uliginosum</i> L.	Airelle des marais	3
Gentianaceae	<i>Gentiana lutea</i> L.	Gentiane jaune	2
Menyanthaceae	<i>Menyanthes trifoliata</i> L.	Tréfle d'eau	3
Rubiaceae	<i>Galium uliginosum</i> L.	Gaillet des tourbières	3
Rubiaceae	<i>Galium verum</i> L.	Gaillet jaune	2
Rubiaceae	<i>Galium saxatile</i> L.	Gaillet des rochers	2
Callitrichaceae	<i>Callitriche hamulata</i> Kütz. ex W.D.J.Koch	Calitriche en crochet	3
Labiatae	<i>Galeopsis cebennensis</i> (Braun-Blanq.) B.Bock	Galéopsis des Cévennes	2
Scrophulariaceae	<i>Scrophularia canina</i> subsp. <i>hoppii</i> (W.D.J.Koch)	Scrofulaire des chiens	2
Orobanchaceae	<i>Euphrasia salisburgensis</i> Funck	Euphrase de Salzbourg	2
Orobanchaceae	<i>Rhinanthus minor</i> L.	Cocriste	2
Orobanchaceae	<i>Pedicularis sylvatica</i> L.	Pédiculaire des bois	4
Lentibulariaceae	<i>Utricularia australis</i> R.Br.	Utriculaire citrine	4
Caprifoliaceae	<i>Succisa pratensis</i> Moench	Succise-des-prés	2
Campanulaceae	<i>Campanula rotundifolia</i> L.	Campanule à feuilles rondes	2

Famille	LatinTB	Francais	Clef
Campanulaceae	Jasione montana L.	Jasione des montagnes	2
Campanulaceae	Jasione laevis Lam.	Jasione pérenne	2
Asteraceae	Solidago virgaurea L.	Verge d'or	5
Asteraceae	Antennaria dioica (L.) Gaertn.	Pied de Chat	2
Asteraceae	Leucanthemum vulgare Lam. subsp. vulgare var.	Marguerite	2
Asteraceae	Arnica montana L.	Arnica des montagnes	2
Asteraceae	Doronicum pardalianches L.	Doronic tue-panthère	3
Asteraceae	Jacobaea adonidifolia (Loisel.) Mérat	Séneçon a feuilles d'Adonis	2
Asteraceae	Carlina vulgaris L.	Carline commune	2
Asteraceae	Serratula tinctoria L.	Serratule des Teinturiers	2
Asteraceae	Prenanthes purpurea L.	Préanthes pourpré	5
Melanthiaceae	Veratrum album L.	Hélibore blanc	3
Orchidaceae	Dactylorhiza maculata subsp. maculata	Orchis maculé	4
Lycopodiaceae	Lycopodium clavatum L.	Lycopode officinal	3

Famille	LatinTB	Français	Clef
Rosaceae	Alchemilla saxatilis Buser	Alchemille des rochers	1
Asteraceae	Antennaria dioica (L.) Gaertn.	Pied de Chat	2
Caryophyllaceae	Arenaria serpyllifolia L.	Sabline à feuilles de serpolet	2
Asteraceae	Arnica montana L.	Arnica des montagnes	2
Amaranthaceae	Blitum bonus-henricus (L.) C.A.Mey.	Épinard sauvage	2
Callitrichaceae	Callitriche hamulata Kütz. ex W.D.J.Koch	Calitriche en crochet	3
Ericaceae	Calluna vulgaris (L.) Hull	Bruyère commune	2
Ranunculaceae	Caltha palustris L.	Populage, Caltha des marais	3
Campanulaceae	Campanula rotundifolia L.	Campanule à feuilles rondes	2
Asteraceae	Carlina vulgaris L.	Carline commune	2
Caryophyllaceae	Cerastium fontanum subsp. vulgare (Hartm.) Gre	Céraiste	2
Rosaceae	Comarum palustre L.	Comaret	3
Orchidaceae	Dactylorhiza maculata subsp. maculata	Orchis maculé	4
Caryophyllaceae	Dianthus deltoides L.	Oeillet deltoïde	2
Asteraceae	Doronicum pardalianches L.	Doronic tue-panthère	3
Droseraceae	Drosera rotundifolia L.	Rossolis à feuilles rondes	3
Apiaceae	Epikeros pyrenaicus (L.) Raf.	Angélique des Pyrénées	3
Onagraceae	Epilobium angustifolium L.	Épilobe à feuilles étroites	3
Onagraceae	Epilobium obscurum Schreb.	Épilobe foncé	3
Onagraceae	Epilobium palustre L.	Épilobe des marais	3
Orobanchaceae	Euphrasia salisburgensis Funck	Euphrase de Salzbourg	2
Labiatae	Galeopsis cebennensis (Braun-Blanq.) B.Bock	Galéopsis des Cévennes	2
Rubiaceae	Galium saxatile L.	Gaillet des rochers	2
Rubiaceae	Galium uliginosum L.	Gaillet des tourbières	3
Rubiaceae	Galium verum L.	Gaillet jaune	2
Fabaceae	Genista anglica L.	Genêt anglais	2
Fabaceae	Genista tinctoria L.	Genêt des teinturiers	2
Gentianaceae	Gentiana lutea L.	Gentiane jaune	2
Cistaceae	Helianthemum nummularium (L.) Mill.	Hélianthème commune	2
Hypericaceae	Hypericum humifusum L.	Millepertuis couché	3
Asteraceae	Jacobaea adonidifolia (Loisel.) Mérat	Séneçon a feuilles d'Adonis	2
Campanulaceae	Jasione laevis Lam.	Jasione pérenne	2
Campanulaceae	Jasione montana L.	Jasione des montagnes	2
Cupressaceae	Juniperus communis L.	Genévrier commun	2
Asteraceae	Leucanthemum vulgare Lam. subsp. vulgare var.	Marguerite	2
Fabaceae	Lotus pedunculatus Cav.	Lotier pédonculé	4
Lycopodiaceae	Lycopodium clavatum L.	Lycopode officinal	3
Menyanthaceae	Menyanthes trifoliata L.	Trèfle d'eau	3
Saxifragaceae	Micranthes stellaris (L.) Galasso, Banfi & Soldano	Saxifrage étiolée	3
Parnassiaceae	Parnassia palustris L.	Parnassie des marais	3
Orobanchaceae	Pedicularis sylvatica L.	Pédiculaire des bois	4
Pinaceae	Pinus mugo subsp. uncinata (Ramond ex DC.) D	Pin à crochets	2
Salicaceae	Populus tremula L.	Tremble	5
Rosaceae	Potentilla erecta (L.) RÄusch.	Potentille dressée	2
Asteraceae	Prenanthes purpurea L.	Préanthes pourpré	5
Orobanchaceae	Rhinanthus minor L.	Cocriste	2
Rosaceae	Rubus idaeus L.	Framboisier	1
Salicaceae	Salix caprea L.	Saule marsault	2
Rosaceae	Sanguisorba officinalis L.	Pimprenelle, Grande	3
Caryophyllaceae	Scleranthus perennis L.	Scleranthe vivace	2
Caryophyllaceae	Scleranthus uncinatus Schur	Scléranthe à crochets	4
Scrophulariaceae	Scrophularia canina subsp. hoppii (W.D.J.Koch)	Scrofulaire des chiens	2

Famille	LatinTB	Francais	Clef
Crassulaceae	<i>Sedum rupestre</i> L.	Orpin réfléchi	1
Asteraceae	<i>Serratula tinctoria</i> L.	Serratule des Teinturiers	2
Resedaceae	<i>Sesamoides pygmaea</i> var. <i>sesamoides</i> (L.) Kerg	Astérocarpe	2
Asteraceae	<i>Solidago virgaurea</i> L.	Verge d'or	5
Rosaceae	<i>Sorbus aria</i> (L.) Crantz	Alisier	1
Rosaceae	<i>Sorbus aucuparia</i> L.	Sorbier des oiseleurs	1
Caprifoliaceae	<i>Succisa pratensis</i> Moench	Succise-des-prés	2
Lentibulariaceae	<i>Utricularia australis</i> R.Br.	Utriculaire citrine	4
Ericaceae	<i>Vaccinium myrtillus</i> L.	Myrtille	3
Ericaceae	<i>Vaccinium uliginosum</i> L.	Airelle des marais	3
Ericaceae	<i>Vaccinium vitis-idaea</i> L.	Airelle rouge	3
Melanthiaceae	<i>Veratrum album</i> L.	Hélibore blanc	3
Violaceae	<i>Viola palustris</i> L.	Violette des marais	3
Violaceae	<i>Viola tricolor</i> L.	Pensée sauvage	2