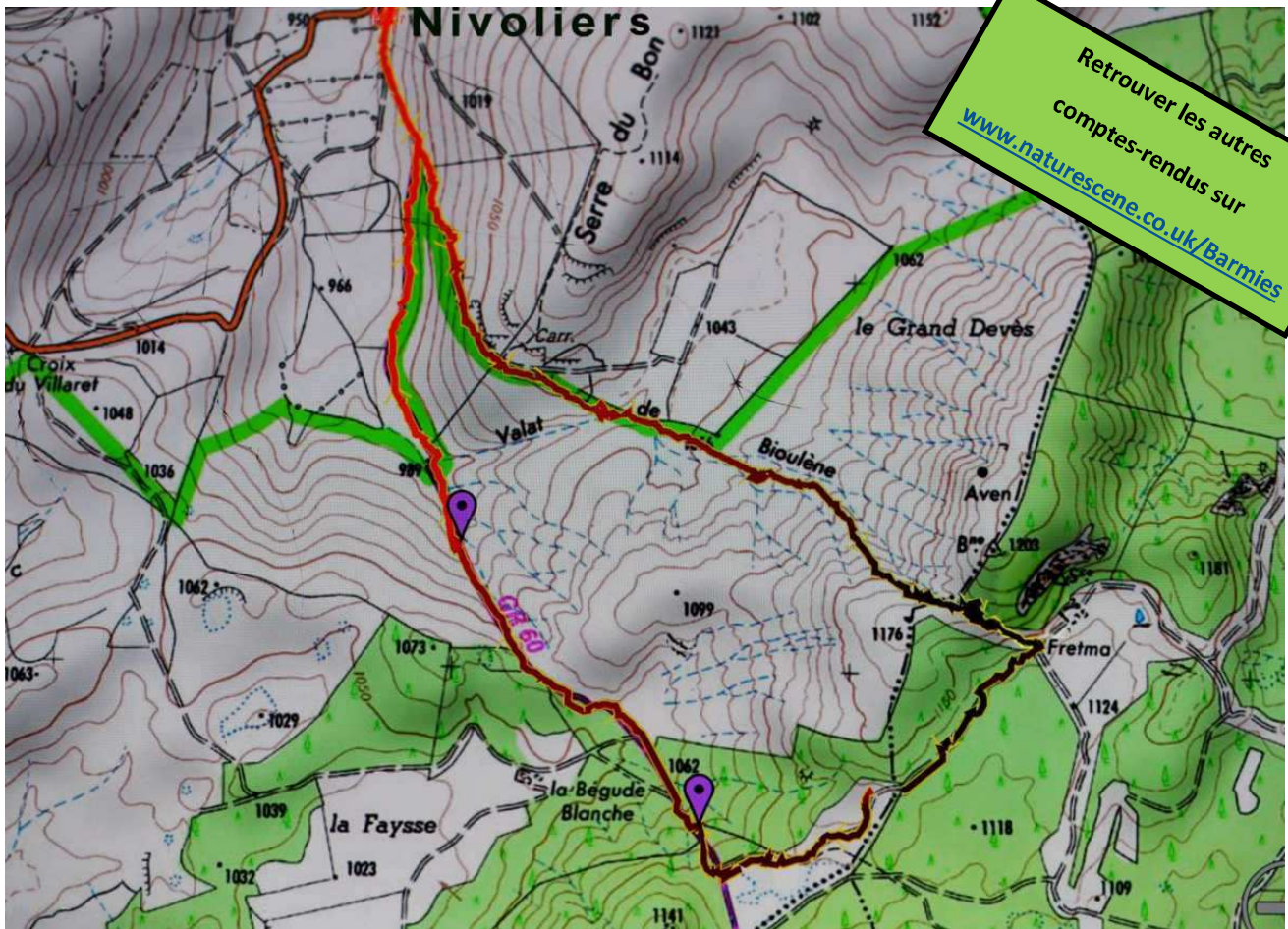


## Sortie Nivoliers 19-06-2016

Les pelouses d'allure steppique sur le Causse Méjean 950-1100 M

Compte Rendu Barmy Botanists, Groupe botanique

Assistants: David & Mary Dickenson, Jean-Claude Saintleger, Raymond, Catherine Pernel, Jean-Christian Garlenc, Christiane Duchamp et Anne-Marie Lemonnier, et Sabot



### HABITATS ÉXPLORÉS :

[Les groupes des habitats des Causses Cévennes se trouvent sur [www.naturescene.co.uk/flowers/indexhabitat.html](http://www.naturescene.co.uk/flowers/indexhabitat.html)]

**La liste des plantes se trouve à la fin du compte-rendu**

**GROUPE 21 : Pelouses sèches d'allure steppique des Causses**

Corine code : 34.71111 : Pelouses d'allure steppique à stipe penne des Causses

**GROUPE 22 : Prairies semi-sèches à brome érigé sur marnes et argiles :**

Corine code : 34.3263 Prairies semi-sèches à brome érigé des Causses (marnes et argiles)

**GROUPE 32 : Bords des chemins et des reposoirs du bétail (rudérales)**

Corine code : 87.2 Zones rudérales

**GROUPE 55 Boisements artificiels**

Corine code : 42.67 Plantations de pin noir

avec une flore pareil de 48 Fôrets de pin sylvestre sur calcaire

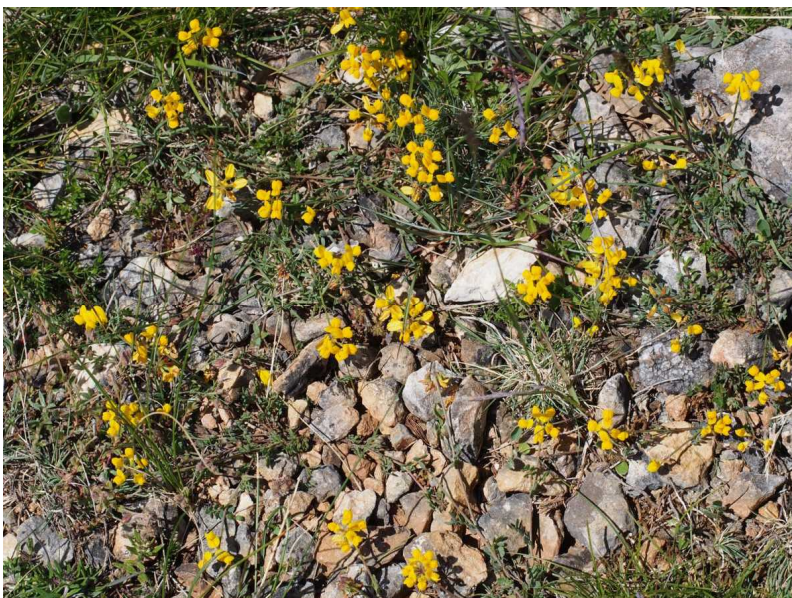
Le temps ce printemps était frais et pluvieux, mais pour les botanistes, il a porté un bonanza des fleurs, durant très longtemps, et exceptionnellement vigoureux. Les Barmy Botanists ont décidé de passer le dernier weekend de printemps dans le centre de l'endroit le plus florifique en France, le Causse Méjean.

**Pelouses sèches d'allure steppique des Causses** : notre but était d'explorer les pelouses avec une allure steppique des Causses, connaît pour abriter un groupe des Cheveux de Przewalski à Nivolières. Ce terrain ressemble les vrai steppes de leur pays d'origine, ou ils sont presque disparus. Notre protection est repayé par leur bon volonté de manger les plantules des arbres, y inclus le buis et les pins. Gagnant, gagnant.



Mais les Cheveux de Przewalski étaient bien déguisés !

Le paysage était vraiment beau. Il y avait des vastes étendus de 'steppes' tout autour, plus fleuris que normal. Le sol est peu épais (1-5 cm), très rocailleux, et ne retient pas l'eau. En plus, c'est peu probable qu'il y aura la pluie conséquente d'ici à fin août.



Ces zones sont typifiées par la graminée **Stipe penné (*Stipa pennata*)**, mieux connu sur le nom de **Cheveux d'Ange**; leur beauté commence après floraison, quand les panicles commencent s'ouvrir et montrent leurs arêtes plumeuses, pleines de grâce dans un vent léger.

**Stipe penné ou Cheveux d'Ange**  
**(*Stipa pennata*)**



Il y avait un vent froid.  
Le prochain jour, il faisait 30' C



Très discrète, une rareté sur les  
'steppes',  
la **Bupleurum du Mont Baldo**  
(*Bupleurum baldense*)

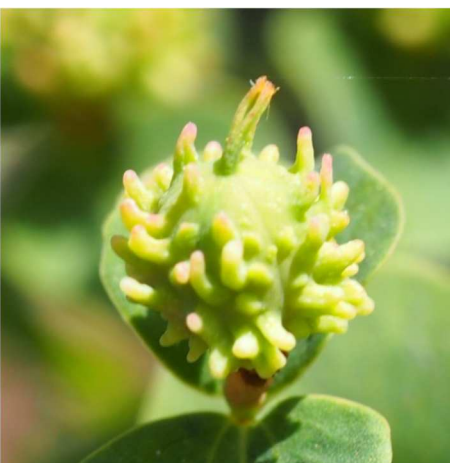
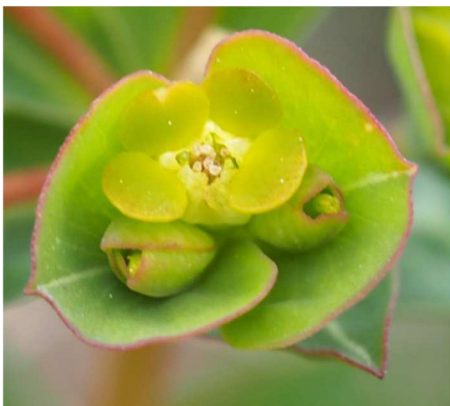
Beaucoup plus courant,  
la **Cardoncelle molle**  
(*Carthamus mitissimus*)



Comme chaque sortie, on a rencontré notre **Euphorbe Petit Cyprès (*Euphorbia cyparissias*)**, mais sur les pelouses d'allure steppique, on a noté deux autres petites euphorbes qui caractérisent cet habitat, et comme toujours, on commençait par regarder trois critères importantes :



**Euphorbe de Seguier (*Euphorbia seguieriana*)** avec ses glandes entières, à bractées libres et à capsules lisse



**Euphorbe de Duval (*Euphorbia duvalii*)**, encore avec ses glandes entières et à bractées libres. mais à capsules couvertes de tubercules.

Les couleurs de cette euphorbe la font facilement reconnaissable.

**Prairies semi-sèches à brome érigé** : plus tard, on a passé aux prairies plus fertiles, avec une végétation nettement différent.



C'était marqué par une domination nette d'une autre graminée, le **Brome érigé (*Bromopsis erecta*)**. Ces prairies sont des dépressions autour les 'steppes', avec des sols plus profonds, relativement plus fertiles. Ici les prairies sont pâturées par les brebis, mais elles peuvent également être fauchées.

Une zone de transition—Cheveux d'Ange et Brome érigé ensemble

Partout, on a trouvé une des plantes la plus difficile d'identifier, et il y a toujours quelqu'un qui demande 's'agit-t-il du serpolet ?' Les thym sont une groupe très difficile, avec une description différente et contradictoire chaque flore. Le 'vrai' serpolet, *Thymus serpyllum*, n'est plus considéré d'exister en France'. Le soi-disant serpolet, très aromatique, s'agit de *Thymus nitens*, qui se trouve que sur le schiste.

J'ai identifié notre spécimen, moins aromatique, et sur le calcaire, comme **Thym à pilosité variable (*Thymus praecox subsp. praecox*)** C'est une plante très polymorphe, qui a mené l'auteur de Lamiacée de France [André Gonard 2015] dire que *Thymus praecox* est 'une victime d'un véritable imbroglio taxonomique'. J'aime beaucoup cette approche, et personne n'osait contredire mon identification.



Thym à pilosité variable  
(*Thymus praecox subsp. praecox*) (j'espère !)



Une espèce qui montre ses pétales pour très peu de temps.

Hélas ! Tout le monde m'a contredit quand j'ai dit que le

**Silène conique (*Silene conica*)**

est moche.

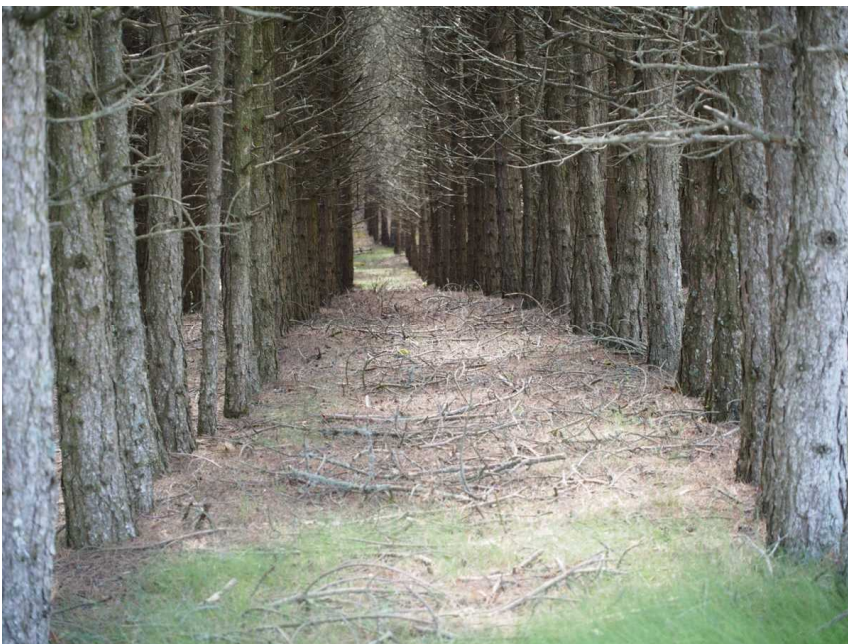
C'est à vous à décider !

## Les plantations de pin noir:

En 1960 le domaine de **Fretna** (tout le territoire autour de nous) est devenu la propriété du Groupement Forestier SOMICAL (Société de Mise en valeur des CAusses de Lozère). Beaucoup de ce pâturage ovin était reboisée avec le **pin noir (*Pinus nigra*)**, la seule essence capable de développer sur ce sol peu profond.

Heureusement, les bois autour de nous ne sont pas devenus stériles comme beaucoup des autres sur le Causse Méjean, mais montrent une flore plus typique des forêts naturelle du pin sylvestre. En plus, tout récemment, l'auteur a vu des surprises dans les vastes hectares de bois pas loin d'ici, avec des raretés comme le Sabot de Vénus, Saxifrage des Cévennes et *Botrychium lunaria*.

Pas une telle chance celle visite, mais néanmoins, un sous-bois vraiment intéressant, arborant des pyroles et quelques orchidées, y inclus en fleur **Céphalanthère de damas (*Cephalanthera damasonium*)**, **Céphalanthère à longues feuilles (*Cephalanthera longifolia*)**, et l'hybride entre les deux.



Heureusement pour nous, les pinèdes n'étaient pas aussi stériles que cette plantation de pin noir à gauche, plus typique des Causses.

Un vrai cauchemar botanique.



Assez rare, on a trouvé dans le sous-bois des belles **Orchis grenouille (*Dactylorhiza viridis*)**.

Dans les lisiers, on a aussi vu pas mal des beaux séneçons, assez haut, pour la plupart avec une seule tige et fleur jaune vif. S'agit-il du **Séneçon doronic (*Senecio doronicum*)** ou du **Séneçon de Gérard (*Senecio gerardii*)**, autrefois ***Senecio doronicum* subsp. *gerardii*** ?

Les critères, surtout la forme de la feuille, ont variés de plante en plante, et souvent sur la même plante. C'était une vraie défi botanique, et évidemment on était nul. Mais une semaine plus tard, pendant une sortie avec la Conservatoire Botanique sur l'Aubrac, en regardant ***Senecio doronicum***, plus orangée, avec les bractées externes plus long, le chef a confirmé que c'est toujours ***Senecio gerardii*** sur le Causse Méjean,



Séneçon de Gérard (*Senecio gerardii*)

**Les chemins :** Au début et fin de notre sortie, nous étions sur les chemins riches en plantes. On a trouvé beaucoup des plantes dit rudérales, qui spécialisent dans ces habitats, des chemins piétinés et perturbés, et dans les haies hors des dents des boteurs. Évidemment, il y avait en plus des échappées des pelouses et champs qu'ils traversent. C'est là on a trouvé quelques espèces des vesces intéressantes. La première est rare dans la région, mais cette année, localement abondante, avec un couleur très particulier, et nettement velue sur toutes la plante, y inclus les fleurs. Il s'agit de **Vesce d'Hongrie (*Vicia pannonica* var. *purpurascens*)**.

Mais les plus jolies, souvent trouvé ensemble, était deux vesces bleu-violet panachées. Pas difficile à confondre, l'une plus grande, préférante pousser assez basse, souvent cachée – la **Vesce faux-sainfoin (*Vicia onobrychioides*)**, et l'autre, plus petite mais pas de tout timide, qui embellie nos haies et talus partout chaque printemps, la **Vesce à folioles tenues (*Vicia tenuifolia*)**.



Vesce d'Hongrie (*Vicia pannonica* var. *purpurascens*)



Vesce faux-sainfoin (*Vicia onobrychioides*) et Vesce à folioles tenues (*Vicia tenuifolia*).

Aussi sur le chemin de retour, on avait de la chance de voir ensemble l'**Astragale de Montpellier** (*Astragalus monspessulanus*), ce qui est vraiment courant, et l'une des joies de notre région, et à côté, l'**Astragale pourpre** (*Astragalus hypoglottis*), ceux qui est plus rare. Le dernier a une fleur pourpre très foncée, et c'est poilue sur les feuilles et calice.



**Astragale de Montpellier (*Astragalus monspessulanus*)**



**Astragale pourpre (*Astragalus hypoglottis*)**

L'un des buts de cette sortie était de voir la **Saponaire à feuilles de paquerettes** (*Saponaria bellidifolia*). C'est la station unique en Lozère, et le site le plus important en France. Aidé par les informations précises, on a trouvé ces merveilles sans difficulté. Trop nombreux à conté, elles étaient parsemé autour, à gauche, à droite, en haut, en bas. Avec des belles hampes florales à fleurs blanchâtres, les appareils photos faisaient click après click pendant des bonnes minutes.

Et sa location ? Zut, j'ai déjà oublié !



**Saponaire à feuilles de paquerettes (*Saponaria bellidifolia*).**



## Ordre taxonomique

Famille	LatinTB	Français	Clef
Ranunculaceae	<i>Adonis vernalis</i> L.	Adonis de printemps	2
Amaryllidaceae	<i>Allium sphaerocephalon</i> L.	Ail à tête ronde	2
Brassicaceae	<i>Alyssum alyssoides</i> (L.) L.	Alysson faux-alysson	1
Rosaceae	<i>Amelanchier ovalis</i> Medik.	Amelanchier	2
Poaceae	<i>Briza media</i> L.	Amourette	2
Fabaceae	<i>Anthyllis montana</i> L.	Anthyllide des montagnes	2
Asteraceae	<i>Aster alpinus</i> var. <i>cebennensis</i> Braun-B.	Aster des Causses des Cévennes	1
Fabaceae	<i>Astragalus monspessulanus</i> L.	Astragale de Montpellier	2
Fabaceae	<i>Astragalus hypoglottis</i> L.	Astragale pourpe	2
Rosaceae	<i>Crataegus monogyna</i> Jacq.	Aubépine	1
Asteraceae	<i>Tragopogon pratensis</i> subsp. <i>pratensis</i>	Barbe-de-bouc	2
Poaceae	<i>Bromopsis erecta</i> (Huds.) Fourr.	Brome érigé	2
Labiatae	<i>Prunella grandiflora</i> (L.) Scholler	Brunelle à grands fleurs	2
Labiatae	<i>Ajuga genevensis</i> L.	Bugle de Genève	2
Fabaceae	<i>Ononis striata</i> Gouan	Bugrane strié	1
Apiaceae	<i>Bunium bulbocastanum</i> L.	Bunium noix-de-terre	4
Apiaceae	<i>Bupleurum baldense</i> Turra	Buplèvre du Mont Baldo	1
Asteraceae	<i>Carthamus mitissimus</i> L.	Cardoncelle molle	1
Asteraceae	<i>Centaurea scabiosa</i> L.	Centaurée scabieuse	2
Orchidaceae	<i>Cephalanthera longifolia</i> (L.) Fritsch	Céphalanthère à longues feuilles	1
Orchidaceae	<i>Cephalanthera damasonium</i> (Mill.)	Céphalanthère de damas	3
Asteraceae	<i>Cirsium eriophorum</i> (L.) Scop.	Chardon laineux	4
Asteraceae	<i>Carduus nutans</i> L.	Chardon penche	4
Poaceae	<i>Stipa pennata</i> L.	Cheveux d'anges	1
Orobanchaceae	<i>Rhinanthus minor</i> L.	Cocriste	1
Papaveraceae	<i>Papaver rhoeas</i> L.	Coquelicot commun	4
Cornaceae	<i>Cornus mas</i> L.	Cornouiller male	4
Fabaceae	<i>Coronilla minima</i> L.	Coronille minime	2
Rosaceae	<i>Cotoneaster integerrimus</i> Medik.	Cotonéaster à feuilles entières	3
Asteraceae	<i>Filago germanica</i> L. [1763]	Cotonière commune	1
Asteraceae	<i>Crepis albida</i> Vill.	Crépide blanchatre	1
Fabaceae	<i>Cytisophyllum sessilifolium</i> (L.) O.Lang	Cytise à feuilles sessiles	4
Asteraceae	<i>Hieracium glaucinum</i> Jord.	Epervière bleuâtre, précoce	2
Asteraceae	<i>Pilosella officinarum</i> F.W.Schultz & Sch.Bip.	Epervière piloselle	2
Scrophulariaceae	<i>Erinus alpinus</i> L.	Erine des Alpes	2
Fabaceae	<i>Onobrychis supina</i> (Chaix ex Vill.) DC.	Esparcette couchée	2
Euphorbiaceae	<i>Euphorbia duvalii</i> Lecoq & Lamotte	Euphorbe de Duval	1
Euphorbiaceae	<i>Euphorbia seguieriana</i> Neck.	Euphorbe de Seguier	1
Euphorbiaceae	<i>Euphorbia cyparissias</i> L.	Euphorbe petit-cyprès	1
Poaceae	<i>Festuca christiani-bernardii</i> Kerguelen	Fétuque de Christian Bernard	2
Cistaceae	<i>Fumana procumbens</i> (Dunal) Gren. & Godr.	Fumana couché	1
Rubiaceae	<i>Galium corrudifolium</i> Vill.	Gaillet à feuilles d'asperge sauvage	1
Rubiaceae	<i>Galium aparine</i> subsp. <i>aparine</i> L.	Gaillet gratteron	1
Rubiaceae	<i>Galium pumilum</i> Murray	Gaillet rude	1

Fabaceae	<i>Genista anglica</i> L.	Genêt anglais	2
Gentianaceae	<i>Gentiana cruciata</i> L.	Gentiane croisette	2
Geraniaceae	<i>Geranium columbinum</i> L.	Géranium colombin	2
Geraniaceae	<i>Geranium pyrenaicum</i> Burm.f.	Géranium des Pyrénées	2
Geraniaceae	<i>Geranium lucidum</i> L.	Géranium luisant	2
Labiatae	<i>Teucrium botrys</i> L.	Germandrée botride	1
Plantaginaceae	<i>Globularia bisnagarica</i> L.	Globulaire ponctuée	1
Boraginaceae	<i>Buglossoides arvensis</i> (L.) I.M.Johnst.	Grémil des champs	2
Grossulariaceae	<i>Ribes uva-crispa</i> L.	Groseillier épineux	4
Cistaceae	<i>Helianthemum apenninum</i> subsp. <i>apenninum</i> (L.) Mill.	Hélianthème des Appenins	1
Cistaceae	<i>Helianthemum canum</i> (L.) Baumg.	Hélianthème des montagnes	1
Orchidaceae	<i>Epipactis atrorubens</i> (Hoffm.) Besser	Helléborine rouge sombre	1
Plantaginaceae	<i>Plantago lanceolata</i> L.	Herbe à cinq cotes	1
Orchidaceae	<i>Orchis anthropophora</i> (L.) All.	Homme pendu	2
Asteraceae	<i>Sonchus oleraceus</i> L.	Laiteron commun	4
Asteraceae	<i>Lactuca muralis</i> (L.) Gaertn.	Laitue des murs	3
Asteraceae	<i>Rhaponticum coniferum</i> (L.) Greuter	Leuzée conifère	1
Linaceae	<i>Linum suffruticosum</i> subsp. <i>apressum</i>	Lin à feuilles de salsola	1
Linaceae	<i>Linum campanulatum</i> L.	Lin campanulé	1
Convolvulaceae	<i>Convolvulus arvensis</i> L.	Liseron des champs	4
Orchidaceae	<i>Neottia ovata</i> (L.) Bluff & Fingerh.	Listéra	3
Fabaceae	<i>Lotus corniculatus</i> subsp. <i>corniculatus</i>	Lotier corniculé	1
Labiatae	<i>Ballota nigra</i> subsp. <i>foetida</i> (Vis.) Hayek	Marrube noir	4
Asteraceae	<i>Matricaria discoidea</i> DC.	Matricaire odorante	4
Scrophulariaceae	<i>Verbascum lychnitis</i> L.	Molène lychnite	4
Asparagaceae	<i>Muscari comosum</i> (L.) Mill.	Muscari à Toupet	2
Rhamnaceae	<i>Rhamnus alpina</i> L.	Nerprun des alpes	2
		Nerprun purgatif	
Rhamnaceae	<i>Rhamnus cathartica</i> L.		4
Caryophyllaceae	<i>Agrostemma githago</i> L.	Nielle des blés.	2
Caryophyllaceae	<i>Dianthus seguieri</i> subsp. <i>pseudocollinus</i>	Oeillet des bois	2
Boraginaeae	<i>Onosma tricerospema</i> subsp. <i>fastigiata</i> (Braun-Blanq.) G.L'Àpez	Onosma fausse-viperine	2
Orchidaceae	<i>Ophrys apifera</i> Huds.	Ophrys abeille	2
Orchidaceae	<i>Ophrys insectifera</i> L.	Ophrys mouche	2
Orchidaceae	<i>Ophrys aymoninii</i> (Breistr.) Buttlér	Ophrys mouche des Causses	2
Orchidaceae	<i>Neotinea ustulata</i> (L.) R.M.Bateman, Pridgeon & C	Orchis brûlée	2
Orchidaceae	<i>Dactylorhiza viridis</i> (L.) R.M.Bateman	Orchis grenouille	3
Orchidaceae	<i>Orchis mascula</i> (L.) L.	Orchis mâle	2
Orchidaceae	<i>Orchis militaris</i> L.	Orchis militaire	2
Orchidaceae	<i>Gymnadenia conopsea</i> (L.) R.Br.	Orchis moucheron	1
Orchidaceae	<i>Anacamptis pyramidalis</i> (L.) Rich.	Orchis pyramidal	1
Orchidaceae	<i>Himantoglossum hircinum</i> (L.) Spreng.	Orchis-bouc	1
Orobanchaceae	<i>Orobanche rapum-genistae</i> Thuill.	Orobanche	1
Crassulaceae	<i>Sedum acre</i> L.	Orpin poivre des murailles	1
Asteraceae	<i>Bellis perennis</i> L.	Paqueretta vivace	4
Orobanchaceae	<i>Pedicularis comosa</i> L.	Pédiculaire à toupets	3

Pinaceae	<i>Pinus nigra</i> subsp. <i>nigra</i> J.F.Arnold	Pin noir d'Autriche	3
Asteraceae	<i>Taraxacum erythrospermum</i> Andrz	Pissenlit à feuilles lisses	2
Plantaginaceae	<i>Plantago argentea</i> Chaix	Plantain argenté	1
Plantaginaceae	<i>Plantago media</i> L.	Plantain, Moyen	1
Plantaginaceae	<i>Plantago sempervirens</i> Crantz	Plantaine toujours vert	4
Orchidaceae	<i>Platanthera chlorantha</i> (Custer) Rchb.	Platanthère verdâtre	3
Solanaceae	<i>Hyoscyamus niger</i> L.	Potélée	4
Pyrolaceae	<i>Moneses uniflora</i> (L.) A.Gray	Pyrole à une fleur	3
Pyrolaceae	<i>Orthilia secunda</i> (L.) House	Pyrole unilatérale	3
Campanulaceae	<i>Phyteuma hemisphaericum</i> L.	Raiponce à têtes hemishperiques	3
Ranunculaceae	<i>Ranunculus gramineus</i> L.	Ranuncle gramineoide	3
Ranunculaceae	<i>Ranunculus bulbosus</i> L.	Renoncule bulbeuse	1
Fabaceae	<i>Onobrychis viciifolia</i> Scop.	Sainfoin	2
Caryophyllaceae	<i>Saponaria bellidifolia</i> Sm.	Saponaire à feuilles de pâquerette	2
Labiatae	<i>Salvia pratensis</i> L.	Sauge des près	2
Asparagaceae	<i>Polygonatum odoratum</i> (Mill.) Druce	Sceau de salomon odorant	2
Scrophulariaceae	<i>Scrophularia canina</i> subsp. <i>hoppii</i>	Scrofulaire des chiens	1
Asteraceae	<i>Senecio gerardi</i> Gren. & Godr.	Sénecon de Gérard	3
Asteraceae	<i>Klasea nudicaulis</i> (L.) Fourr.	Serratule à tige nue	1
Caryophyllaceae	<i>Silene otites</i> (L.) Wibel	Silène à petites fleurs	1
Caryophyllaceae	<i>Silene conica</i> L.	Silène conique	1
Rosaceae	<i>Filipendula vulgaris</i> Moench	Spirée filipendule	2
Adoxaceae	<i>Sambucus nigra</i> L.	Sureau	4
Santalaceae	<i>Thesium humifusum</i> subsp. <i>divaricatum</i>	Thésium divariqué	1
Labiatae	<i>Thymus praecox</i> subsp. <i>praecox</i> Opiz	Thym à pilosité variable	1
Labiatae	<i>Clinopodium acinos</i> (L.) Kuntze	Thym basilic	2
Apiaceae	<i>Tordylium maximum</i> L.	Tordyle élevé	4
Fabaceae	<i>Trifolium repens</i> L.	Trèfle blanc	1
Fabaceae	<i>Trifolium campestre</i> Schreb.	Trèfle des champs	1
Fabaceae	<i>Trifolium pratense</i> L.	Trèfle des prés	2
Fabaceae	<i>Trifolium striatum</i> L.	Trèfle strié	2
Salicaceae	<i>Populus tremula</i> L.	Tremble	3
Apiaceae	<i>Trinia glauca</i> (L.) Dumort.	Trinia glauque	1
Caprifoliaceae	<i>Valeriana tuberosa</i> L.	Valeriane tubéreuse	2
Plantaginaceae	<i>Veronica teucrium</i> L.	Véronique germandrée	2
Plantaginaceae	<i>Veronica verna</i> L.	Véronique printanière	2
Fabaceae	<i>Vicia tenuifolia</i> Roth	Vesce à folioles tenues	2
Fabaceae	<i>Vicia sativa</i> L.	Vesce cultivée	4
Fabaceae	<i>Vicia pannonica</i> var. <i>purpurascens</i> (DC.) Ser.	Vesce d'Hongrie	4
Fabaceae	<i>Vicia onobrychioides</i> L.	Vesce faux-sainfoin	4
Fabaceae	<i>Ervilia hirsuta</i> (L.) Opiz	Vesce hérissée	4
Fabaceae	<i>Anthyllis vulneraria</i> L.	Vulnéraire	1

Clé : 1 = Pelouses sèches d'allure steppique 2 = Prairies semi-sèches à brome érigé 3 = Pinèdes 4 = Bords des chemins

## Ordre alphabétique

Famille	LatinTB	Français	Clef
Ranunculaceae	Adonis vernalis L.	Adonis de printemps	2
Caryophyllaceae	Agrostemma githago L.	Nielle des blés.	2
Labiatae	Ajuga genevensis L.	Bugle de Genève	2
Amaryllidaceae	Allium sphaerocephalon L.	Ail à tête ronde	2
Brassicaceae	Alyssum alyssoides (L.) L.	Alysson faux-alysson	1
Rosaceae	Amelanchier ovalis Medik.	Amelanchier	2
Orchidaceae	Anacamptis pyramidalis (L.) Rich.	Orchis pyramidal	1
Fabaceae	Anthyllis montana L.	Anthyllide des montagnes	2
Fabaceae	Anthyllis vulneraria L.	Vulnéraire	1
Asteraceae	Aster alpinus var. cebennensis B.B.	Aster des Causses des Cévennes	1
Fabaceae	Astragalus hypoglottis L.	Astragale pourpe	2
Fabaceae	Astragalus monspessulanus L.	Astragale de Montpellier	2
Labiatae	Ballota nigra subsp. foetida (Vis.) Hayek	Marrube noir	4
Asteraceae	Bellis perennis L.	Paqueretta vivace	4
Poaceae	Briza media L.	Amourette	2
Poaceae	Bromopsis erecta (Huds.) Fourr.	Brome érigé	2
Boraginaceae	Buglossoides arvensis (L.) I.M.Johnst.	Grémil des champs	2
Apiaceae	Bunium bulbocastanum L.	Bunium noix-de-terre	4
Apiaceae	Bupleurum baldense Turra	Buplèvre du Mont Baldo	1
Asteraceae	Carduus nutans L.	Chardon penche	4
Asteraceae	Carthamus mitissimus L.	Cardoncelle molle	1
Asteraceae	Centaurea scabiosa L.	Centaurée scabieuse	2
Orchidaceae	Cephalanthera damasonium (Mill.) Druce	Céphalanthère de damas	3
Orchidaceae	Cephalanthera longifolia (L.) Fritsch	Céphalanthère à longues feuilles	1
Asteraceae	Cirsium eriophorum (L.) Scop.	Chardon laineux	4
Labiatae	Clinopodium acinos (L.) Kuntze	Thym basilic	2
Convolvulaceae	Convolvulus arvensis L.	Liseron des champs	4
Cornaceae	Cornus mas L.	Cornouiller male	4
Fabaceae	Coronilla minima L.	Coronille minime	2
Rosaceae	Cotoneaster integerrimus Medik.	Cotonéaster à feuilles entières	3
Rosaceae	Crataegus monogyna Jacq.	Aubépine	1
Asteraceae	Crepis albida Vill.	Crépide blanchatre	1
Fabaceae	Cytisophyllum sessilifolium (L.) O.Lang	Cytise à feuilles sessiles	4
Orchidaceae	Dactylorhiza viridis (L.) R.M.Bateman, Pridgeon & M.W.Chase	Orchis grenouille	3
Caryophyllaceae	Dianthus seguieri subsp. pseudocollinus (P.Fourn.) Jauzein	Oeillet des bois	2
Orchidaceae	Epipactis atrorubens (Hoffm.) Besser	Helléborine rouge sombre	1
Scrophulariaceae	Erinus alpinus L.	Erine des Alpes	2
Fabaceae	Ervilia hirsuta (L.) Opiz	Vesce hérissée	4
Euphorbiaceae	Euphorbia cyparissias L.	Euphorbe petit-cyprès	1
Euphorbiaceae	Euphorbia duvalii Lecoq & Lamotte	Euphorbe de Duval	1
Euphorbiaceae	Euphorbia seguieriana Neck.	Euphorbe de Segurier	1
Poaceae	Festuca christiani-bernardii Kerguelen	Fétuque de Christian Bernard	2
Asteraceae	Filago germanica L. [1763]	Cotonière commune	1
Rosaceae	Filipendula vulgaris Moench	Spirée filipendule	2
Cistaceae	Fumana procumbens (Dunal) Gren.& G.	Fumana couché	1

Rubiaceae	Galium aparine subsp. aparine L.	Gaillet gratteron	1
Rubiaceae	Galium corrudifolium Vill.	Gaillet à feuilles d'asperge sauvage	1
Rubiaceae	Galium pumilum Murray	Gaillet rude	1
Fabaceae	Genista anglica L.	Genêt anglais	2
Gentianaceae	Gentiana cruciata L.	Gentiane croisette	2
Geraniaceae	Geranium columbinum L.	Géranium colombin	2
Geraniaceae	Geranium lucidum L.	Géranium luisant	2
Geraniaceae	Geranium pyrenaicum Burm.f.	Géranium des Pyrénées	2
Plantaginaceae	Globularia bisnagarica L.	Globulaire ponctuée	1
Orchidaceae	Gymnadenia conopsea (L.) R.Br.	Orchis moucheron	1
Cistaceae	Helianthemum apenninum subsp. apenninum (L.) Mill.	Hélianthème des Appenins	1
Cistaceae	Helianthemum canum (L.) Baumg.	Hélianthème des montagnes	1
Asteraceae	Hieracium glaucinum Jord.	Epervière bleuâtre, précoce	2
Orchidaceae	Himantoglossum hircinum (L.) Spreng.	Orchis-bouc	1
Solanaceae	Hyoscyamus niger L.	Potelée	4
Asteraceae	Klasea nudicaulis (L.) Fourr.	Serratule à tige nue	1
Asteraceae	Lactuca muralis (L.) Gaertn.	Laitue des murs	3
Linaceae	Linum campanulatum L.	Lin campanulé	1
Linaceae	Linum suffruticosum subsp. appressum (Caball.) Rivas Mart.	Lin à feuilles de salsola	1
Fabaceae	Lotus corniculatus subsp. corniculatus L.	Lotier corniculé	1
Asteraceae	Matricaria discoidea DC.	Matricaire odorante	4
Pyrolaceae	Moneses uniflora (L.) A.Gray	Pyrole à une fleur	3
Asparagaceae	Muscari comosum (L.) Mill.	Muscari à Toupet	2
Orchidaceae	Neotinea ustulata (L.) R.M.Bateman, Pridgeon & M.W.Chase	Orchis brulée	2
Orchidaceae	Neottia ovata (L.) Bluff & Fingerh.	Listéra	3
Fabaceae	Onobrychis supina (Chaix ex Vill.) DC.	Esparcette couchée	2
Fabaceae	Onobrychis viciifolia Scop.	Sainfoin	2
Fabaceae	Ononis striata Gouan	Bugrane strié	1
Boraginaceae	Onosma tricosperma subsp. fastigiata (Braun-Blanq.) G.López	Onosma fausse-viperine	2
Orchidaceae	Ophrys apifera Huds.	Ophrys abeille	2
Orchidaceae	Ophrys aymoninii (Breistr.) Buttler	Ophrys mouche des Causses	2
Orchidaceae	Ophrys insectifera L.	Ophrys mouche	2
Orchidaceae	Orchis anthropophora (L.) All.	Homme pendu	2
Orchidaceae	Orchis mascula (L.) L.	Orchis mâle	2
Orchidaceae	Orchis militaris L.	Orchis militaire	2
Orobanchaceae	Orobanche rapum-genistae Thuill.	Orobanche	1
Pyrolaceae	Orthilia secunda (L.) House	Pyrole unilatérale	3
Papaveraceae	Papaver rhoeas L.	Coquelicot commun	4
Orobanchaceae	Pedicularis comosa L.	Pédiculaire à toupets	3
Campanulaceae	Phyteuma hemisphaericum L.	Raiponce à têtes hémisphériques	3
Asteraceae	Pilosella officinarum F.W.Schultz & Sch.Bip.	Epervière piloselle	2
Pinaceae	Pinus nigra subsp. nigra J.F.Arnold	Pin noir d'Autriche	3
Plantaginaceae	Plantago argentea Chaix	Plantain argenté	1
Plantaginaceae	Plantago lanceolata L.	Herbe à cinq côtes	1
Plantaginaceae	Plantago media L.	Plantain, Moyen	1

Plantaginaceae	<i>Plantago sempervirens</i> Crantz	Plantaine toujours vert	4
Orchidaceae	<i>Platanthera chlorantha</i> (Custer) Rchb.	Platanthère verdâtre	3
Asparagaceae	<i>Polygonatum odoratum</i> (Mill.) Druce	Sceau de salomon odorant	2
Salicaceae	<i>Populus tremula</i> L.	Tremble	3
Labiatae	<i>Prunella grandiflora</i> (L.) Scholler	Brunelle à grands fleurs	2
Ranunculaceae	<i>Ranunculus bulbosus</i> L.	Renoncule bulbeuse	1
Ranunculaceae	<i>Ranunculus gramineus</i> L.	Ranuncle gramineoide	3
Rhamnaceae	<i>Rhamnus alpina</i> L.	Nerprun des alpes	2
		Nerprun purgatif	
Rhamnaceae	<i>Rhamnus cathartica</i> L.		4
Asteraceae	<i>Rhaponticum coniferum</i> (L.) Greuter	Leuzée conifère	1
Orobanchaceae			
	<i>Rhinanthus minor</i> L.	Cocriste	1
Grossulariaceae	<i>Ribes uva-crispa</i> L.	Groseillier épineux	4
Labiatae	<i>Salvia pratensis</i> L.	Sauge des près	2
Adoxaceae	<i>Sambucus nigra</i> L.	Sureau	4
Caryophyllaceae	<i>Saponaria bellidifolia</i> Sm.	Saponaire à feuilles de pâquerette	2
Scrophulariaceae	<i>Scrophularia canina</i> subsp. <i>hoppii</i> (W.D.J.Koch) P.Fourn.	Scrofulaire des chiens	1
Crassulaceae	<i>Sedum acre</i> L.	Orpin poivre des murailles	1
Asteraceae	<i>Senecio gerardi</i> Gren. & Godr.	Sénecon de Gérard	3
Caryophyllaceae	<i>Silene conica</i> L.	Silène conique	1
Caryophyllaceae	<i>Silene otites</i> (L.) Wibel	Silène à petites fleurs	1
Asteraceae	<i>Sonchus oleraceus</i> L.	Laiteron commun	4
Poaceae	<i>Stipa pennata</i> L.	Cheveux d'anges	1
Asteraceae	<i>Taraxacum erythrospermum</i> Andrz. ex Besser	Pissenlit à feuilles lisses	2
Labiatae	<i>Teucrium botrys</i> L.	Germandrée botride	1
Santalaceae	<i>Thesium humifusum</i> subsp. <i>divaricatum</i> (Mert. & W.D.J.Koch) Bonnier & Layens	Thésium divariqué	1
Labiatae	<i>Thymus praecox</i> subsp. <i>praecox</i> Opiz	Thym à pilosité variable	1
Apiaceae	<i>Tordylium maximum</i> L.	Tordyle élevé	4
Asteraceae	<i>Tragopogon pratensis</i> subsp. <i>pratensis</i> L.	Barbe-de-bouc	2
Fabaceae	<i>Trifolium campestre</i> Schreb.	Trèfle des champs	1
Fabaceae	<i>Trifolium pratense</i> L.	Trèfle des prés	2
Fabaceae	<i>Trifolium repens</i> L.	Trèfle blanc	1
Fabaceae	<i>Trifolium striatum</i> L.	Trèfle strié	2
Apiaceae	<i>Trinia glauca</i> (L.) Dumort.	Trinia glauque	1
Caprifoliaceae	<i>Valeriana tuberosa</i> L.	Valeriane tubéreuse	2
Scrophulariaceae	<i>Verbascum lychnitis</i> L.	Molène lychnite	4
Plantaginaceae			
	<i>Veronica teucrium</i> L.	Véronique germandrée	2
Plantaginaceae			
	<i>Veronica verna</i> L.	Véronique printanière	2
Fabaceae	<i>Vicia onobrychioides</i> L.	Vesce faux-sainfoin	4
Fabaceae	<i>Vicia pannonica</i> var. <i>purpurascens</i> (DC.) Ser.	Vesce d'Hongrie	4
Fabaceae	<i>Vicia sativa</i> L.	Vesce cultivée	4
Fabaceae	<i>Vicia tenuifolia</i> Roth	Vesce à folioles tenues	2