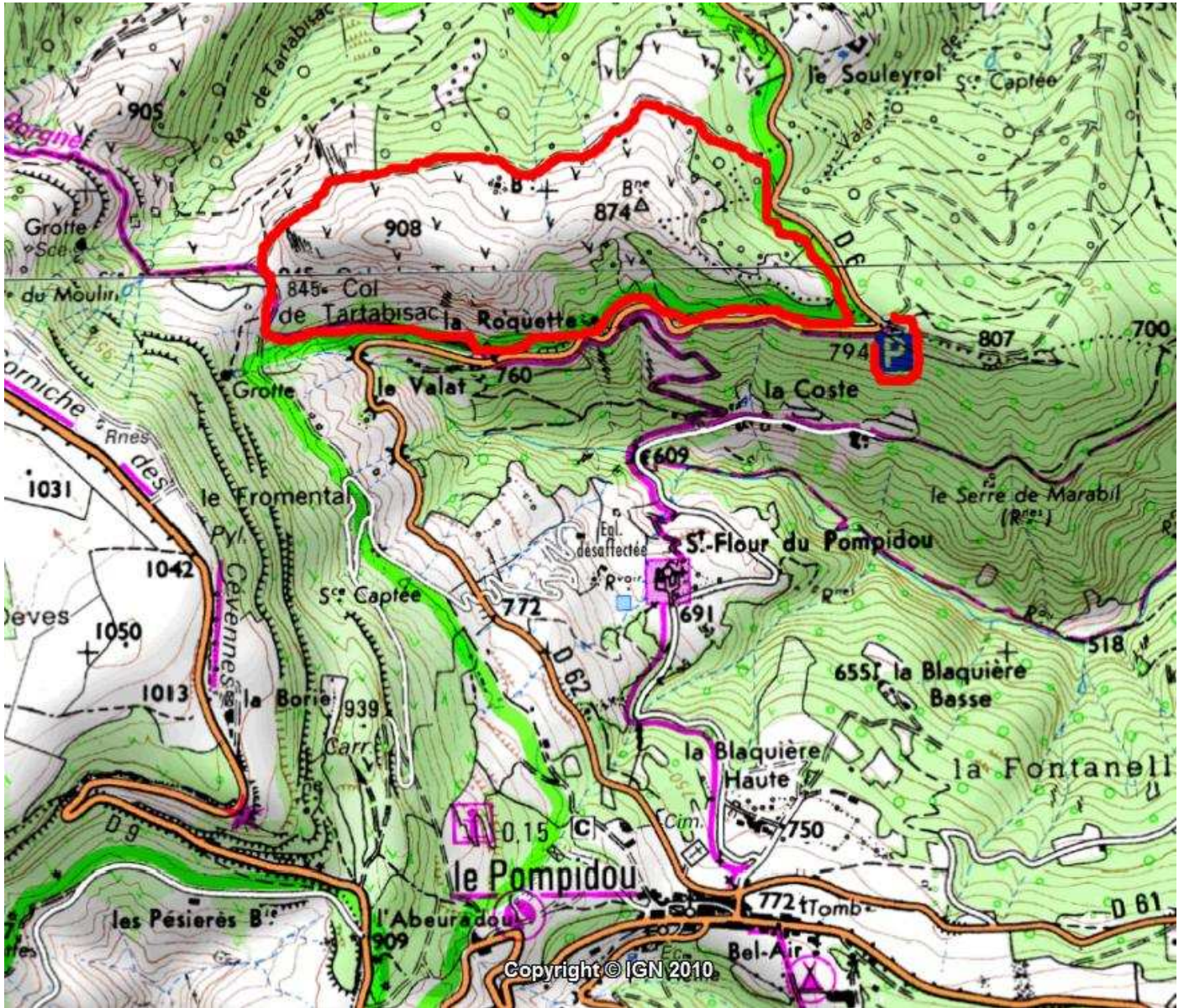


Sortie Col de Tartabisac 27-07-2014

Autour du col à 800 M

Compte Rendue Barmy Botanists, Groupe botanique

Assistants: David & Mary Dickenson, Geneviève Fages, Jean-Claude Saintleger, Annie Richard, Christiane Duchamp, Claude Portier, Denis et Anne-Marie André , Sabot



1. Ordre taxonomique

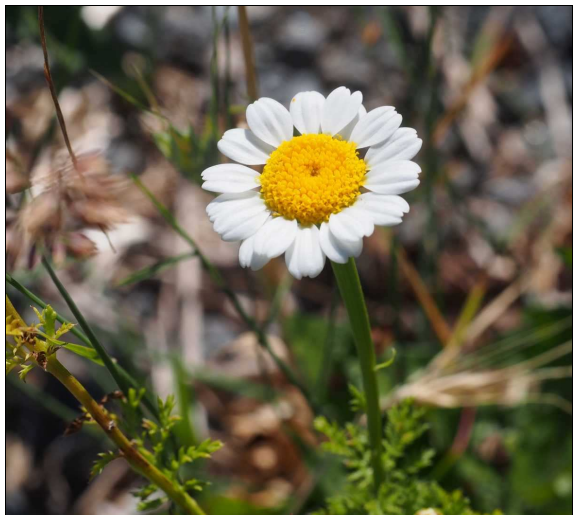
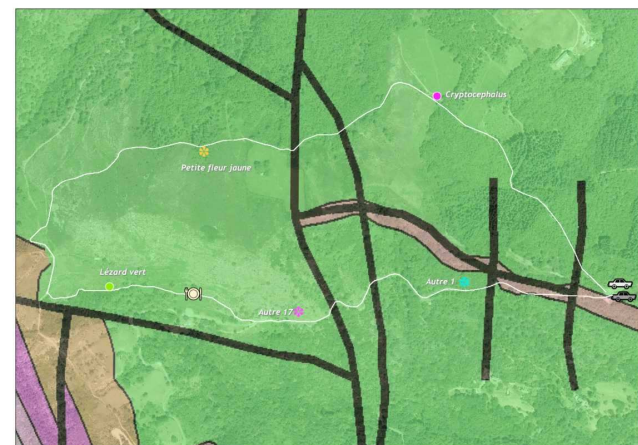
2. Ordre Latin

Clé 1 : Au bord de la route (boisée, ouverte au sud, schiste)
2 : Colline rocailleues (schiste)
3 : Colline rocailleues (une faille du calcaire à l'ouest)
4 : Au bord du sentier (bois, plutôt couvert)
Enfin, un temps beau, après quelques semaines de la pluie.

David Dickenson david@naturescene.co.uk

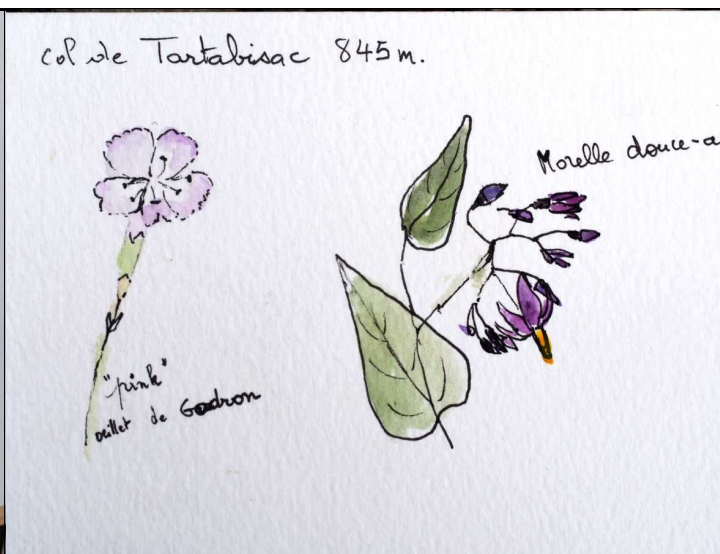
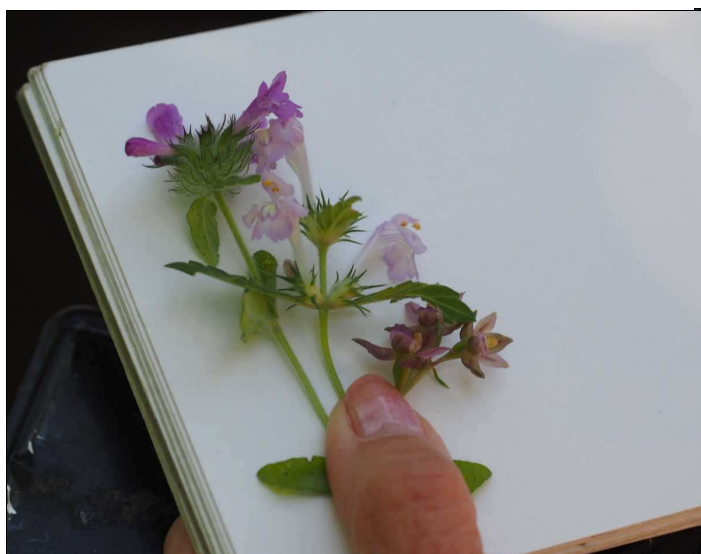
Sur la Corniche des Cévennes, versant méditerranée, la végétation montre le début des caractéristiques d'un climat plus douce (cistes, quelques chênes verts ...).

Grace à Christiane, on peut voir qu'on laisse le calcaire (en pourpre) du Can de Hospitalet à nord-ouest, et se trouve sur les schistes (en vert) des Cévennes.

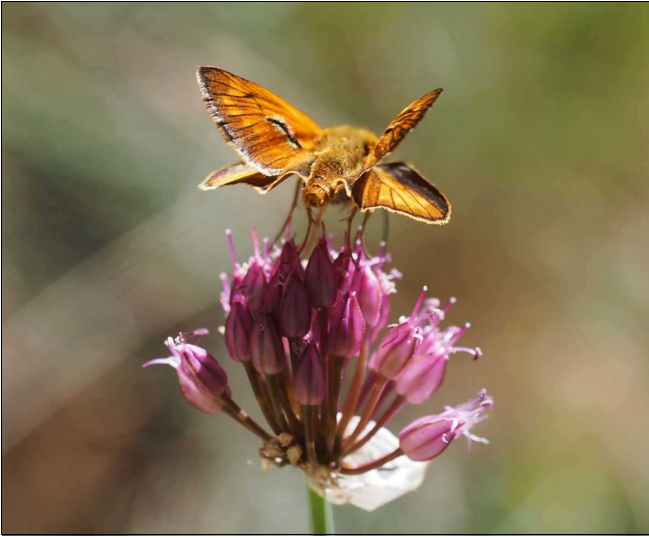


Sur le parking, avec son terrain un peu dénudé, il y a quelques plantes intéressantes, voire rare, comme la **camomille *Chamaemelum nobile***.

Mais tout au bord de la route, l'indicateur qu'on est sur le versant sud des Cévennes, la **ciste à feuilles de sauge *Cistus salvifolius***.



Anne-Marie nous enchante en traduisant les couleurs assorties en des bels dessins.



Un hespéridé qui aime l'ail (en ce cas, l'ail à tête ronde *Allium sphaerocephalon*).

Après les fleurs viennent les fruits, moins colorés, mais avec des formes très attirantes : **torilis des champs** *Torilis arvensis* et **luzerne naine** *Medicago minima*, ensemble sur une butte de terre surplombante le côté calcaire juste avant quitter la route.



Cette **laitue des vignes** *Lactuca viminea* pose des problèmes d'identification (surtout pour David), mais est bien reconnaissable avec ses 5 pétales, feuilles basales très divisées et tiges striées de blanc.

Par contre, cette plante laisse David et Jean-Claude gratter les têtes en perplexité pour plus qu'une semaine. On pense d'un jonc, ou une plante malformée de la laitue des vignes *Lactuca viminea*, mais 10 jours plus tard, David trouve cette plante en fleur. chez lui. Il s'agit de **Chondrille à tiges de jonc** *Chondrilla juncea*, parasitée par *Aceria chondrillae*, une mite qui fait les galles. La Chondrille est un messicole importante en Australie, et on utilise cette mite pour bio-contrôle.

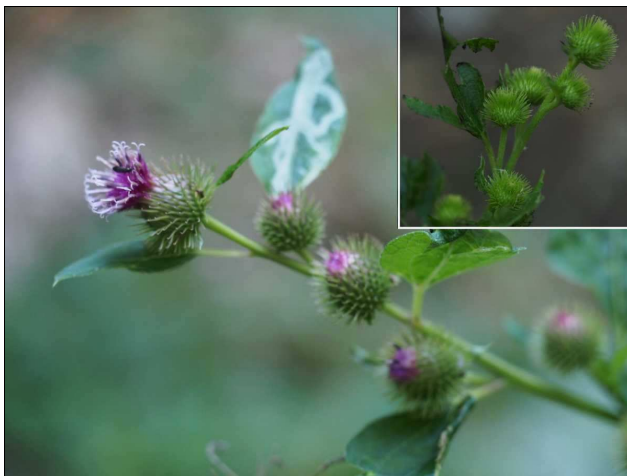




Avec un nom très particulière, l'**Oeil-du-Christ** *Tolpis barbata* se trouve au bord du sentier juste après on quitte la route. Cette petite plante est rare, mais a fait cette réapparition cette année à La Salle Prunet, qui a une végétation à la limite entre le climat atlantique et méditerrané.

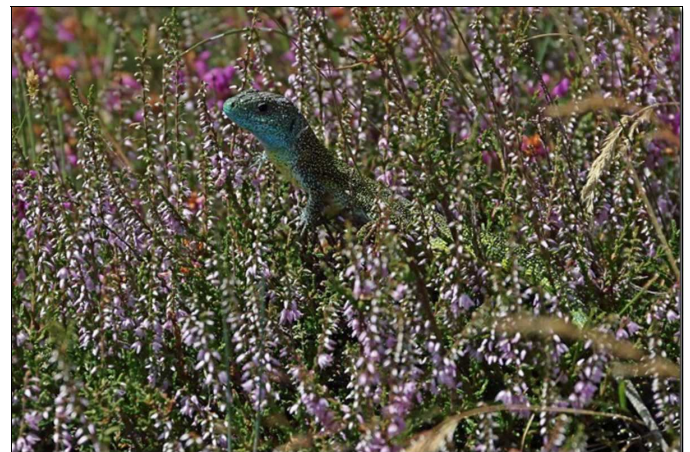
Le chemin est parsemé de rose à cause de deux espèces de centaurée, la **petite centaurée** *Centaureum erythraea* et la **centaurée naine** *Centaureum pulchellum*. Elles se différencient pas seulement par leurs tailles, mais par l'absence d'une rosette sur la naine.

On a de la chance de trouver cette centaurée naine **en forme albinos**, dans un endroit très localisé.



Avec ses capitules longuement pédonculés, on est tenté d'identifier cette bardane comme la **bardane des bois**, *Arctium nemorosum*. Mais parce que elle n'est pas signaler dans le PNC depuis 1933, on décide d'opter pour la **bardane à petites têtes** *Arctium minus*. En tout cas, les fruits sont également ennuyants pour les chiens.

Depuis le début de printemps, le lézard vert est abondant cette année, et souvent exhibe une curiosité charmante.



Cryptocephalus hypochoeridis, *Cryptocephalus sericeus*, ou *Cryptocephalus aureoles* ? Les Barmies sont que les botanistes.

Famille	LatinTB	Français
Pinaceae	<i>Pseudotsuga menziesii</i> (Mirb.) Franco	Sapin de Douglas
Cupressaceae	<i>Juniperus communis</i> L.	Genévrier commun
Salicaceae	<i>Populus tremula</i> L.	Tremble
Betulaceae	<i>Betula pendula</i> Roth	Bouleau
Fagaceae	<i>Castanea sativa</i> Mill.	Châtaignier
Fagaceae	<i>Quercus ilex</i> L.	Chêne vert, Yeuse
Fagaceae	<i>Quercus petraea</i> Liebl.	Chêne sessile
Urticaceae	<i>Urtica dioica</i> L.	Grande ortie
Polygonaceae	<i>Rumex acetosella</i> L.	Oseille de brebis
Amaranthaceae	<i>Blitum bonus-henricus</i> (L.) C.A.Mey.	Epinard sauvage
Caryophyllaceae	<i>Sagina procumbens</i> L.	Sagine couchée
Caryophyllaceae	<i>Scleranthus perennis</i> L.	Scleranthe vivace
Caryophyllaceae	<i>Silene latifolia</i> subsp. <i>alba</i> (Mill.) Greuter & Burdet	Silène blanc, Compagnon blanc
Caryophyllaceae	<i>Petrorhagia prolifera</i> (L.) P.W.Ball & Heywood	Oeillet prolifère
Caryophyllaceae	<i>Dianthus armeria</i> L.	Oeillet arméria
Caryophyllaceae	<i>Dianthus hyssopifolius</i> L.	Oeillet de Montpellier
Caryophyllaceae	<i>Dianthus graniticus</i> Jord.	Oeillet du granit
Caryophyllaceae	<i>Dianthus godronianus</i> Jord.	Oeillet giroflée de Godron
Ranunculaceae	<i>Clematis vitalba</i> L.	Herbe aux gueux
Ranunculaceae	<i>Aquilegia vulgaris</i> L.	Gants de Notre-Dame
Brassicaceae	<i>Rorippa pyrenaica</i> (All.) Rchb.	Rorippe des Pyrénées
Brassicaceae	<i>Lunaria annua</i> L.	Monnaie-du-pape
Resedaceae	<i>Reseda jacquini</i> Rchb. var. <i>jacquini</i>	Réséda de Jacquini
Crassulaceae	<i>Sedum rupestre</i> L.	Orpin réfléchi
Crassulaceae	<i>Hylotelephium maximum</i> (L.) Holub	Orpin, Grand
Rosaceae	<i>Rubus fruticosus</i> L.	Ronce
Rosaceae	<i>Agrimonia eupatoria</i> L.	Agrimoine eupatoire
Rosaceae	<i>Potentilla erecta</i> (L.) R&Ausch.	Potentille dressée
Rosaceae	<i>Fragaria vesca</i> L.	Fraisier des bois
Rosaceae	<i>Prunus spinosa</i> L.	Epine noire
Fabaceae	<i>Cytisus oromediterraneus</i> Rivas Mart. & al.	Genet purgatif
Fabaceae	<i>Cytisus scoparius</i> (L.) Link	Genet à balais
Fabaceae	<i>Ononis spinosa</i> subsp. <i>procurrens</i> (Wallr.) Briq. v	Arrête-bœuf (sans épines)
Fabaceae	<i>Melilotus albus</i> Medik.	Mélilot blanc
Fabaceae	<i>Medicago minima</i> (L.) L.	Luzerne naine
Fabaceae	<i>Trifolium dubium</i> Sibth.	Petit tréfle jaune
Fabaceae	<i>Lotus corniculatus</i> L.	Lotier corniculé
Geraniaceae	<i>Geranium columbinum</i> L.	Géranium colombin
Geraniaceae	<i>Geranium robertianum</i> L. subsp. <i>robertianum</i>	Herb-à-Robert
Hypericaceae	<i>Hypericum perforatum</i> L.	Millepertuis aux mille trous
Cistaceae	<i>Cistus salvifolius</i> L.	Ciste à feuilles de sauge
Cistaceae	<i>Helianthemum nummularium</i> (L.) Mill.	Hélianthème commune
Onagraceae	<i>Circaea lutetiana</i> L.	Herbe-aux-sorcières
Onagraceae	<i>Epilobium montanum</i> L.	Epilobe des montagnes
Apiaceae	<i>Torilis arvensis</i> (Huds.) Link	Torilis des champs
Apiaceae	<i>Daucus carota</i> L.	Carotte sauvage
Ericaceae	<i>Calluna vulgaris</i> (L.) Hull	Bruyère commune
Ericaceae	<i>Erica cinerea</i> L.	Bruyère cendrée
Primulaceae	<i>Lysimachia arvensis</i> (L.) U.Manns & Anderb.	Mouron des champs
Gentianaceae	<i>Centaurium erythraea</i> Rafn	Petite centaurée
Gentianaceae	<i>Centaurium pulchellum</i> (Sw.) Druce	Centaurée naine
Rubiaceae	<i>Asperula cynanchica</i> L.	Aspérule à l'esquinancie

Tartabisac 201
4
3
4
4
1
1
1
4
2
1
1
2
1
2
2
3
1
3
1
4
1
1
1
1
1
4
1
2
1
2
2
2
2
2
1
1
2
2
1
4
2
1
2
4
4
1
1
2
2
2
1
2
3

Famille	LatinTB	Francais
Rubiaceae	<i>Galium saxatile</i> L.	Gaillet des rochers
Convolvulaceae	<i>Cuscuta europaea</i> L.	Cuscute d'Europe
Labiatae	<i>Teucrium scorodonia</i> L.	Sauge des bois
Labiatae	<i>Prunella vulgaris</i> L.	Brunelle commune
Labiatae	<i>Prunella laciniata</i> (L.) L.	Brunelle laciniée
Labiatae	<i>Galeopsis angustifolia</i> Ehrh. ex Hoffm.	Galéopsis à feuilles étroites
Labiatae	<i>Clinopodium vulgare</i> L.	Rouette
Labiatae	<i>Origanum vulgare</i> L.	Origan
Labiatae	<i>Mentha suaveolens</i> Ehrh.	Menthe à feuilles rondes
Solanaceae	<i>Solanum dulcamara</i> L.	Douce-amère
Scrophulariaceae	<i>Verbascum thapsus</i> L.	Bouillon blanc
Plantaginaceae	<i>Linaria repens</i> (L.) Mill.	Linaire rayée
Plantaginaceae	<i>Chaenorrhinum minus</i> (L.) Lange	Linaire, Petite
Plantaginaceae	<i>Anarrhinum bellidifolium</i> (L.) Willd.	Anarrhinum à feuilles de pâq
Plantaginaceae	<i>Digitalis purpurea</i> L.	Digitale pourpre
Plantaginaceae	<i>Plantago holosteum</i> Scop.	Plantaine caréné
Orobanchaceae	<i>Odontites luteus</i> (L.) Clairv.	Odentite(tès) jaune
Orobanchaceae	<i>Euphrasia salisburgensis</i> Funck	Euphrase de Salzbourg
Caprifoliaceae	<i>Scabiosa columbaria</i> L.	Scabieuse columbaire
Campanulaceae	<i>Campanula rapunculus</i> L.	Campanule raiponce
Campanulaceae	<i>Campanula rotundifolia</i> L.	Campanule à feuilles rondes
Campanulaceae	<i>Jasione montana</i> L.	Jasione des montagnes
Campanulaceae	<i>Jasione laevis</i> Lam.	Jasione pérenne
Asteraceae	<i>Eupatorium cannabinum</i> L. subsp. <i>cannabinum</i>	Eupatoire à f. de Chanvre
Asteraceae	<i>Solidago virgaurea</i> L.	Verge d'or
Asteraceae	<i>Erigeron canadensis</i> L.	Vergerette
Asteraceae	<i>Filago germanica</i> L. [1763]	Cotonière commune
Asteraceae	<i>Logfia minima</i> (Sm.) Dumort.	Cotonière naine
Asteraceae	<i>Inula conyza</i> DC.	Oeil-de-Cheval
Asteraceae	<i>Chamaemelum nobile</i> (L.) All.	Camomile
Asteraceae	<i>Matricaria discoidea</i> DC.	Matricaire maritime
Asteraceae	<i>Senecio sylvaticus</i> L.	Sénecon des bois
Asteraceae	<i>Carlina vulgaris</i> L.	Carline commune
Asteraceae	<i>Arctium minus</i> (Hill) Bernh.	Bardane à petites têtes
Asteraceae	<i>Cirsium acaulon</i> (L.) Scop.	Cirse sans tige
Asteraceae	<i>Centaurea pectinata</i> L. subsp. <i>pectinata</i>	Centaurée pectinée
Asteraceae	<i>Lapsana communis</i> subsp. <i>intermedia</i> (M.Bieb.)	Lapsane commune
Asteraceae	<i>Tolpis barbata</i> (L.) Gaertn.	Oeil-du-Christ, Trépane barb
Asteraceae	<i>Andryala integrifolia</i> L.	Andryale à feuilles entières
Asteraceae	<i>Chondrilla juncea</i> L.	Chondrille à tiges de jonc
Asteraceae	<i>Lactuca muralis</i> (L.) Gaertn.	Laitue des murs
Asteraceae	<i>Lactuca virosa</i> L.	Laitue vireuse
Asteraceae	<i>Lactuca viminea</i> (L.) J.Presl & C.Presl	Laitue des vignes
Asteraceae	<i>Hieracium maculatum</i> Schrank	Epervière tachée
Amaryllidaceae	<i>Allium sphaerocephalon</i> L.	Ail à tête ronde
Amaryllidaceae	<i>Allium lusitanicum</i> Lam.	Ail des montagnes
Orchidaceae	<i>Epipactis helleborine</i> (L.) Crantz	Epipactis a large feuilles
Hypolepidaceae	<i>Pteridium aquilinum</i> (L.) Kuhn	Fougère aigle

Tartabisac 201
4
2
1
4
2
1
1
2
4
4
1
4
1
1
4
2
4
2
1
1
1
2
1
1
4
4
2
2
1
1
1
4
3
4
3
2
1
2
1
1
4
4
1
1
1
2
1
1

Famille	LatinTB	Francais
Rosaceae	<i>Agrimonia eupatoria</i> L.	Agrimoine eupatoire
Amaryllidaceae	<i>Allium lusitanicum</i> Lam.	Ail des montagnes
Amaryllidaceae	<i>Allium sphaerocephalon</i> L.	Ail à tête ronde
Plantaginaceae	<i>Anarrhinum bellidifolium</i> (L.) Willd.	Anarrhinum à feuilles de pâq
Asteraceae	<i>Andryala integrifolia</i> L.	Andryale à feuilles entières
Ranunculaceae	<i>Aquilegia vulgaris</i> L.	Gants de Notre-Dame
Asteraceae	<i>Arctium minus</i> (Hill) Bernh.	Bardane à petites têtes
Rubiaceae	<i>Asperula cynanchica</i> L.	Aspérule à l'esquinancie
Betulaceae	<i>Betula pendula</i> Roth	Bouleau
Amaranthaceae	<i>Blitum bonus-henricus</i> (L.) C.A.Mey.	Epinard sauvage
Ericaceae	<i>Calluna vulgaris</i> (L.) Hull	Bruyère commune
Campanulaceae	<i>Campanula rapunculus</i> L.	Campanule raiponce
Campanulaceae	<i>Campanula rotundifolia</i> L.	Campanule à feuilles rondes
Asteraceae	<i>Carlina vulgaris</i> L.	Carline commune
Fagaceae	<i>Castanea sativa</i> Mill.	Châtaignier
Asteraceae	<i>Centaurea pectinata</i> L. subsp. <i>pectinata</i>	Centauree pectinée
Gentianaceae	<i>Centaurium erythraea</i> Rafn	Petite centaurée
Gentianaceae	<i>Centaurium pulchellum</i> (Sw.) Druce	Centauree naine
Plantaginaceae	<i>Chaenorrhinum minus</i> (L.) Lange	Linaire, Petite
Asteraceae	<i>Chamaemelum nobile</i> (L.) All.	Camomile
Asteraceae	<i>Chondrilla juncea</i> L.	Chondrille à tiges de jonc
Onagraceae	<i>Circaea lutetiana</i> L.	Herbe-aux-sorcièrs
Asteraceae	<i>Cirsium acaulon</i> (L.) Scop.	Cirse sans tige
Cistaceae	<i>Cistus salviifolius</i> L.	Ciste à feuilles de sauge
Ranunculaceae	<i>Clematis vitalba</i> L.	Herbe aux gueux
Labiatae	<i>Clinopodium vulgare</i> L.	Rouette
Convolvulaceae	<i>Cuscuta europaea</i> L.	Cuscute d'Europe
Fabaceae	<i>Cytisus oromediterraneus</i> Rivas Mart. & al.	Genet purgatif
Fabaceae	<i>Cytisus scoparius</i> (L.) Link	Genet à balais
Apiaceae	<i>Daucus carota</i> L.	Carotte sauvage
Caryophyllaceae	<i>Dianthus armeria</i> L.	Oeillet arméria
Caryophyllaceae	<i>Dianthus godronianus</i> Jord.	Oeillet giroflée de Godron
Caryophyllaceae	<i>Dianthus graniticus</i> Jord.	Oeillet du granit
Caryophyllaceae	<i>Dianthus hyssopifolius</i> L.	Oeillet de Montpellier
Plantaginaceae	<i>Digitalis purpurea</i> L.	Digitale pourpre
Onagraceae	<i>Epilobium montanum</i> L.	Epilobe des montagnes
Orchidaceae	<i>Epipactis helleborine</i> (L.) Crantz	Epipactis a large feuilles
Ericaceae	<i>Erica cinerea</i> L.	Bruyère cendrée
Asteraceae	<i>Erigeron canadensis</i> L.	Vergerette
Asteraceae	<i>Eupatorium cannabinum</i> L. subsp. <i>cannabinum</i>	Eupatoire à f. de Chanvre
Orobanchaceae	<i>Euphrasia salisburgensis</i> Funck	Euphrase de Salzbourg
Asteraceae	<i>Filago germanica</i> L. [1763]	Cotonière commune
Rosaceae	<i>Fragaria vesca</i> L.	Fraisier des bois
Labiatae	<i>Galeopsis angustifolia</i> Ehrh. ex Hoffm.	Galéopsis à feuilles étroites
Rubiaceae	<i>Galium saxatile</i> L.	Gaillet des rochers
Geraniaceae	<i>Geranium columbinum</i> L.	Géranium colombin
Geraniaceae	<i>Geranium robertianum</i> L. subsp. <i>robertianum</i>	Herb-à-Robert
Cistaceae	<i>Helianthemum nummularium</i> (L.) Mill.	Hélianthème commune
Asteraceae	<i>Hieracium maculatum</i> Schrank	Epervière tachée
Crassulaceae	<i>Hylotelephium maximum</i> (L.) Holub	Orpin, Grand
Hypericaceae	<i>Hypericum perforatum</i> L.	Millepertuis aux mille trous
Asteraceae	<i>Inula conyza</i> DC.	Oeil-de-Cheval

Tartabisac 201
1
2
1
1
1
4
4
3
4
1
2
1
1
3
1
2
1
2
1
1
1
4
3
1
1
1
2
2
2
1
2
3
1
3
4
4
1
2
4
1
2
2
1
1
4
1
4
2
1
1
2
1

Famille	LatinTB	Francais
Campanulaceae	Jasione laevis Lam.	Jasione pérenne
Campanulaceae	Jasione montana L.	Jasione des montagnes
Cupressaceae	Juniperus communis L.	Genévrier commun
Asteraceae	Lactuca muralis (L.) Gaertn.	Laitue des murs
Asteraceae	Lactuca viminea (L.) J.Presl & C.Presl	Laitue des vignes
Asteraceae	Lactuca virosa L.	Laitue vireuse
Asteraceae	Lapsana communis subsp. intermedia (M.Bieb.)	Lapsane commune
Plantaginaceae	Linaria repens (L.) Mill.	Linaire rayée
Asteraceae	Logfia minima (Sm.) Dumort.	Cotonnière naine
Fabaceae	Lotus corniculatus L.	Lotier corniculé
Brassicaceae	Lunaria annua L.	Monnaie-du-pape
Primulaceae	Lysimachia arvensis (L.) U.Manns & Anderb.	Mouron des champs
Asteraceae	Matricaria discoidea DC.	Matricaire maritime
Fabaceae	Medicago minima (L.) L.	Luzerne naine
Fabaceae	Melilotus albus Medik.	Mélilot blanc
Labiatae	Mentha suaveolens Ehrh.	Menthe à feuilles rondes
Orobanchaceae	Odontites luteus (L.) Clairv.	Odentite(tès) jaune
Fabaceae	Ononis spinosa subsp. procurrens (Wallr.) Briq. v	Arrête-bœuf (sans épines)
Labiatae	Origanum vulgare L.	Origan
Caryophyllaceae	Petrorhagia prolifera (L.) P.W.Ball & Heywood	Oeillet prolifère
Plantaginaceae	Plantago holosteum Scop.	Plantaine caréné
Salicaceae	Populus tremula L.	Tremble
Rosaceae	Potentilla erecta (L.) RÄusch.	Potentille dressée
Labiatae	Prunella laciniata (L.) L.	Brunelle laciniée
Labiatae	Prunella vulgaris L.	Brunelle commune
Rosaceae	Prunus spinosa L.	Epine noire
Pinaceae	Pseudotsuga menziesii (Mirb.) Franco	Sapin de Douglas
Hypolepidaceae	Pteridium aquilinum (L.) Kuhn	Fougère aigle
Fagaceae	Quercus ilex L.	Chêne vert, Yeuse
Fagaceae	Quercus petraea Liebl.	Chêne sessile
Resedaceae	Reseda jacquini Rchb. var. jacquini	Réséda de Jacquin
Brassicaceae	Rorippa pyrenaica (All.) Rchb.	Rorippe des Pyrenées
Rosaceae	Rubus fruticosus L.	Ronce
Polygonaceae	Rumex acetosella L.	Oseille de brebis
Caryophyllaceae	Sagina procumbens L.	Sagine couchée
Caprifoliaceae	Scabiosa columbaria L.	Scabieuse columbaire
Caryophyllaceae	Scleranthus perennis L.	Scleranthe vivace
Crassulaceae	Sedum rupestre L.	Orpin réfléchi
Asteraceae	Senecio sylvaticus L.	Sénecon des bois
Caryophyllaceae	Silene latifolia subsp. alba (Mill.) Greuter & Burde	Silène blanc, Compagnon bla
Solanaceae	Solanum dulcamara L.	Douce-amère
Asteraceae	Solidago virgaurea L.	Verge d'or
Labiatae	Teucrium scorodonia L.	Sauge des bois
Asteraceae	Tolpis barbata (L.) Gaertn.	Oeil-du-Christ, Trépane barb
Apiaceae	Torilis arvensis (Huds.) Link	Torilis des champs
Fabaceae	Trifolium dubium Sibth.	Petit tréfle jaune
Urticaceae	Urtica dioica L.	Grande ortie
Scrophulariaceae	Verbascum thapsus L.	Bouillon blanc

Tartabisac 201
1
2
3
4
1
4
1
4
2
2
1
2
1
1
1
4
4
2
2
2
2
4
2
2
4
2
4
2
4
1
1
1
1
1
4
2
1
1
2
1
4
1
4
4
1
2
1
2
4
1